

PROJEKT LOKAL DHE RAJONAL KONKURRENCE

Lista e planit të Menaxhimit Social & Mjedisor

Zgjerim dhe rikonstruksion i një objekti akomodimi për të zgjeruar kapacitetet dhe për të rritur cilësinë e akomodimit dhe për të përmirësuar konkurrencën

Ohër 2019

1) 1. Prezantimi i projektit

Projekti i Konkurrueshmërisë Lokale dhe Rajonale (PKLR) është një operacion investimi katërvjeçar, i mbështetur nga Bashkimi Europian duke përdorur fonde nga IPA II, dedikuar konkurrencës dhe inovacionit në Maqedoni. PKLR do të menaxhohet si një 'Hybrid Trust Fund' dhe përbëhet nga katër komponentë, të administruar nga Banka Botërore dhe të ekzekutuar nga Zv/kryeministri i Qeverisë për Çështje Ekonomike. Projekti do të sigurojë financim të investimeve dhe rritje të kapaciteteve për të mbështetur rritjen e sektorit, investime në destinacione dhe prosperitete specifike të destinacionit. Në nivel rajonal dhe lokal, Projekti do të mbështesë destinacionet e zgjedhura të turizmit në vend, përmes një kombinimi të asistencës teknike për të përmirësuar menaxhim të destinacionit, investime në infrastrukturë dhe investime të ndërlidhura si dhe inovacione. Investimet do të ndërmerren përmes një skeme grantesh për palët e interesuara të turizmit rajonal si komunat, institucionet, OJQ-të dhe sektori privat.

Ky Plan për Menaxhimin e Mjedisit Jetësor dhe Social (PMMJS) është përgatitur për aktivitete të kryera nga Shoqata për Shërbime Tregtare dhe Katering Bashoman L & S SHPKNJ. f. Peshtani, Ohër. Lista e Kontrollit të PMMJS-së paraqet përshkrimin e projektit, detajet teknike, qëllimin, përcaktimin dhe vendndodhjen, në bazë të të cilës vlerëson rreziqet mjedisore dhe sociale. Është pjesë e dokumentacionit të tenderimit dhe kontraktimit të punimeve.

Zbatimi i masave lehtësuese që tregojnë në rreziqet dhe çështjet e identifikuara, si dhe plani i monitorimit të përcaktuar në planin e PMMJS është i detyrueshëm, ashtu siç është pajtueshmëria me rregullativat mjedisore dhe kombëtare PMMJS dhe politikat operationale të BB.

2. Një përshkrim i shkurtër i projektit

2.1 Vendndodhja e nën-projektit

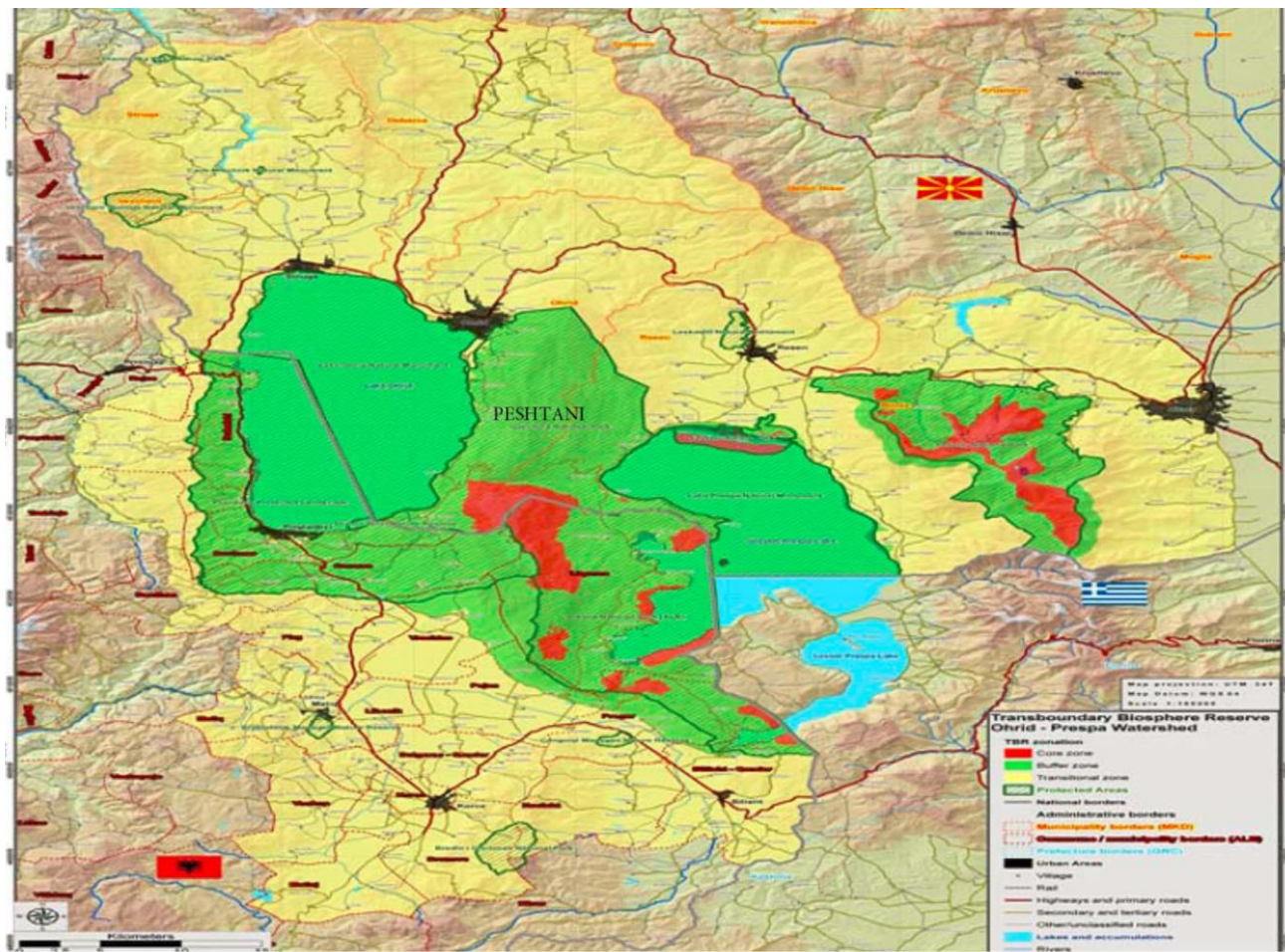
Vendndodhja ku është planifikuar rinovimi i brendshëm i ndërtesës ekzistuese dhe shtrirja e ndërtesës për banim familjar e kombinuar me akomodimin hotelierik (me kat përdhes + Kat + Papafingo) ndodhet në Parcelën Kadastrale 2115 në një vend të quajtur Kalci, Kadastra në Komunën e Peshtanit, Komuna e Ohrit, d.m.th. ndodhet në një zonë rurale të Ohrit, në vendbanimin e Peshtanit. Hyrja në parcelën e ndërtimit është vendosur në anën lindore të rrugës rajonale që lidh Ohrin me Republikën e Shqipërisë. Linja e sapokrijuar e ndërtimit, e siguruar

nga një shtrirje në ndërtesën e re, formon një vijë ndërtimi me një formë "drejtkëndëshe", e cila përfshin një ndërtesë të saponduar së bashku me ndërtesën e vjetër. Vendosja e një linje ndërtimi të tillë mundëson qasje me automjete në ndërtesë nga njëra anë, pra nga ana e rrugës dhe një hyrje këmbësorësh nga të gjitha anët e ndërtesës.

Përfituesi ka leje të vlefshme për ndërtimin e pjesës shtesë dhe rinovimit të kapaciteteve ekzistuese të akomodimit. Leja e lëshuar nga Komuna e Ohrit është në përputhje me dokumentacionin e planifikimit urban për fshatin Peshtani.

Nën-projekti do të realizohet në parcelën në pronësi të përfituesit (Shoqata për Shërbime Tregtare dhe Katering Bashoman L & S SHPKNJL, f. Peshtani, Ohër), në zonën urbane në fshatin Peshtani, që ndodhet në Rripin Mbrojtës të Rezervave Ndërkufitare të Biosferës Ohër - Prespë (zonë tampon - treguar me të gjelbër në figurën më poshtë), rreth 200 m larg nga Liqeni i Ohrit. Aktivitetet e parashikuara në kuadër të këtij nënprojekti janë të lejuara në zonën tamponore të Rripit Mbrojtës të Rezervave Ndërkufitare të Biosferës Ohër - Prespë dhe në përputhje me legjislacionin kombëtar për ndërtim dhe mjedis.

Lista e Planit të Menaxhimit Social & Mjedisor



РЕПУБЛИКА МАКЕДОНИЈА



ОПШТИНА ОХРИД

Сектор за урбанизам и заштита на землните ресурси
Одделение за спроведување на урбанистички планови

Број: 10-1969/2 од 29.05.2012 година

ДУП: - Пештани

Одлука: од 1980 година

Намена на парцелата: дел од гр. п. за
семејна куќа, и дел сообраќајница

К.О. Пештани К.П. 2114, 2115/1

М 1: 1000

ИЗВОД - приватизација

1. ГРАФИЧКИ ДЕЛ



графички изготвил: Крсте Куциноски, гр. тех.

изготвил: Никола Точко, д.и.а

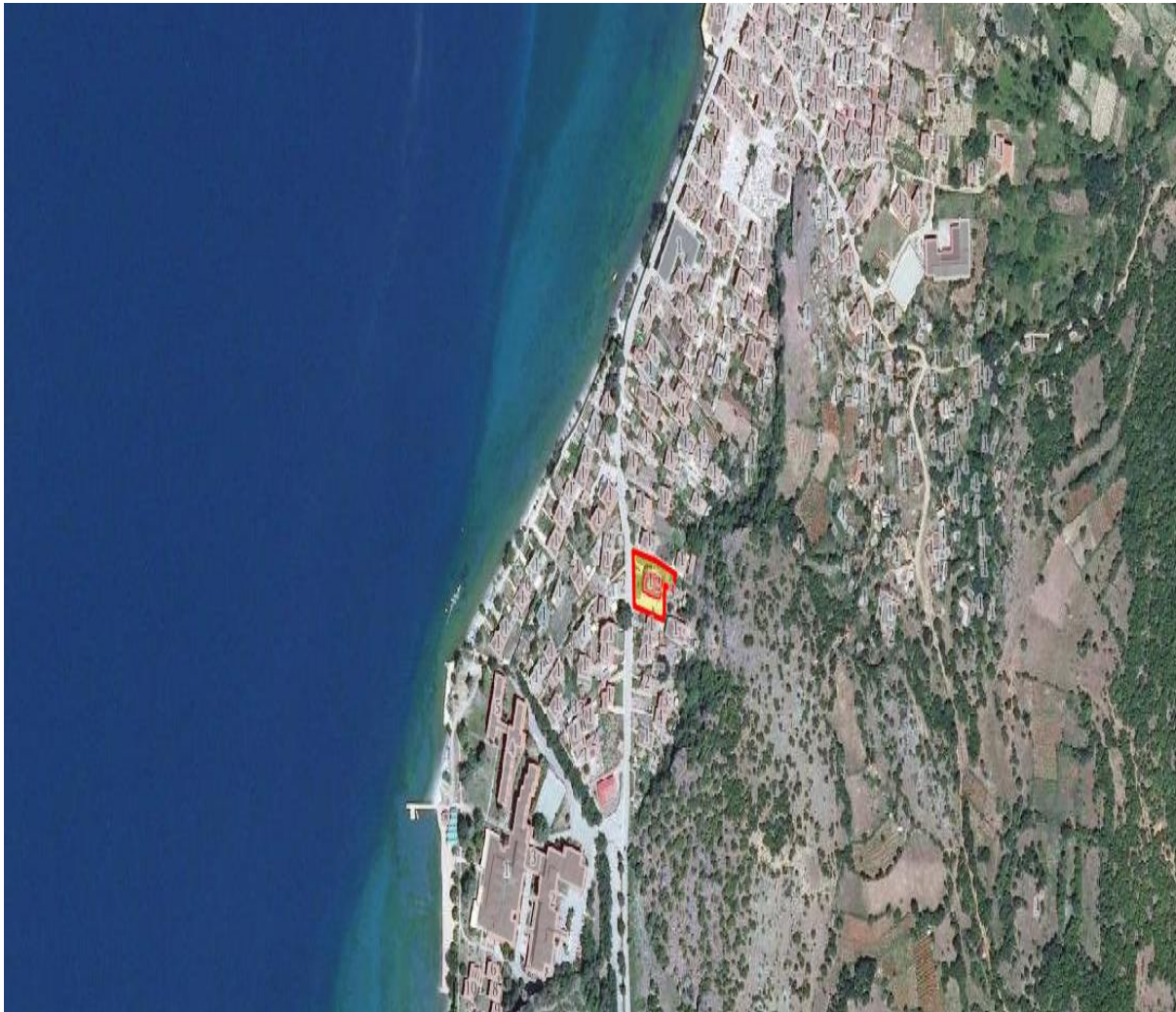
контролирал: Тихомир Дурнев, д.г.и



РАДОНАЧАЛНИК

Александар Петрески

Figura 1. Ven



ndodhja e aktiviteteve

2.2. Përshkrimi i aktiviteteve

Dizajni i hollësishëm parashikon rinovimin e plotë të 8 banjove (një banjo është me sipërfaqe prej 3m², që do të thotë 24m² në total) në ndërtesën ekzistuese, një zgjerim i ndërtesës (Kati përdhes + Kat + Papafingo), me sipërfaqe të përgjithshme prej 312.59 m², (229.8 m² sipërfaqe neto e përdorshme), me 8 studio akomodimi, instalim i ri për ngrohje, ftohje dhe pajisje për ajër të kondicionuar në ndërtesën ekzistuese dhe pjesën shtesë, instalim i një sistemi të energjisë diellore për ujë të nxehtë sanitar, i cili do të jetë i disponueshëm edhe në ndërtesën shtesë, aredim i 8 studiove të reja dhe 9 ekzistuese me mobilje (shtretër, sofa, dollapë, karrige, kolltukë, llamba, llambadarë), aredim i 8 banjove të reja (sifonë, panele qelqi, tualete të montuara në mur, lavamanë të montuar në mur, kazanë të integruara tualeti, kosha plehrash të

montuar në mur dhe furçë tualeti, si dhe pasqyra), 17 televizorë të rinj LCD dhe vendosje e gardhit të ri rreth të gjithë ndërtesës, në një gjatësi prej 130 metrash.

Gjendja e tanishme e ndërtesës Kati përdhes + 1 + Papafingo është paraqitet në vizatimet teknike të mëposhtme. Kati i parë dhe papafingoja përfshijnë kapacitete akomodimit, dmth. 9 apartamente.

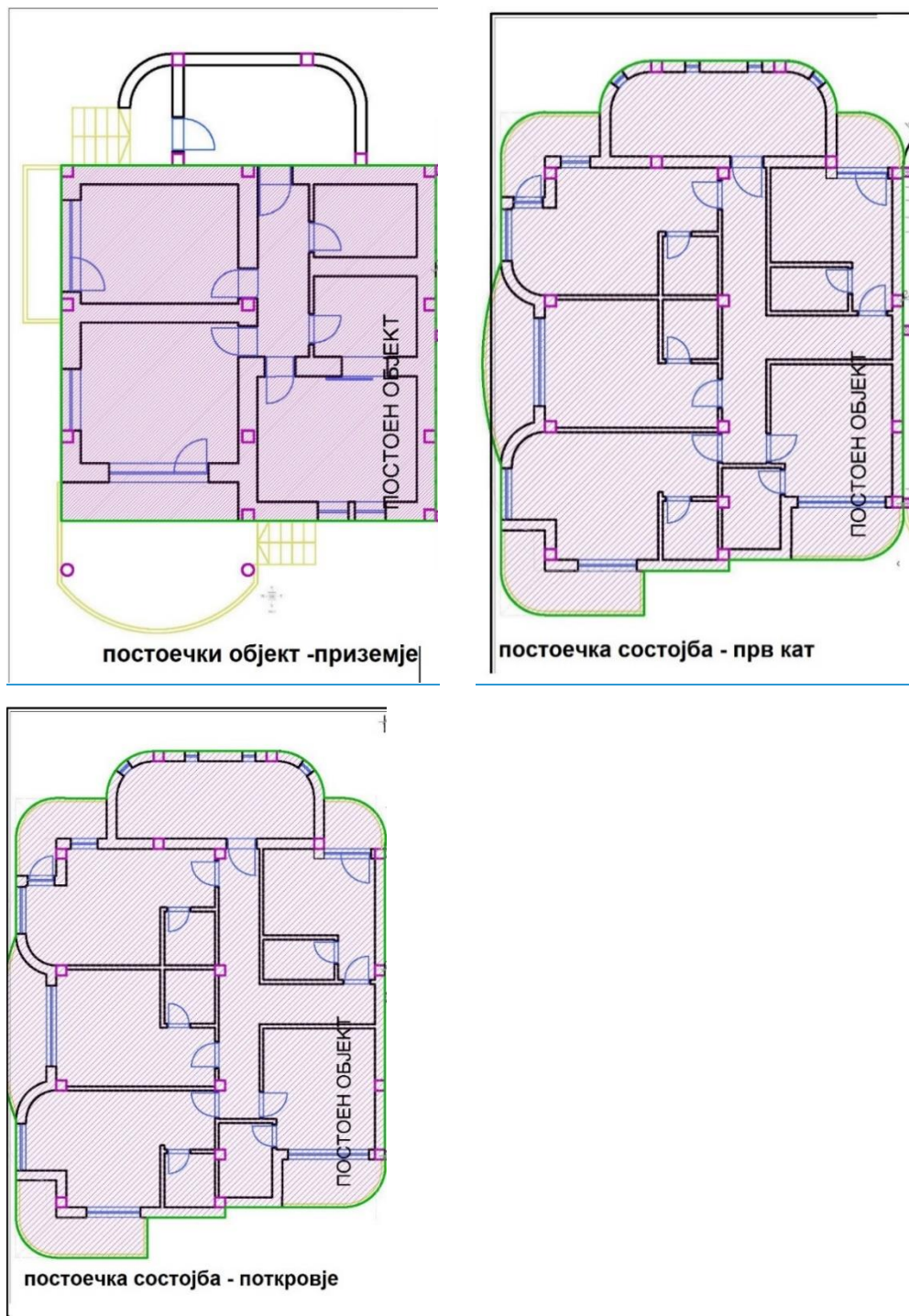


Figura 2. Vizatime teknike të objekteve ekzistuese (kat përdhes, kati i parë dhe papaginfo)

Faza e rinovimit të banjove në apartamentet aktuale në ndërtesën ekzistuese, përfshin heqjen e elementeve ekzistuese të banjës (dushe, tualete, lavamanë), vendosje të pllakave të reja mbi ato të vjetra, transport dhe instalim të elementeve të reja (sifonë, panele qelqi, tualete të montuara në mur, lavamanë të montuar në mur, kazanë të integruara tualeti, kosha plehrash të montuar në mur dhe furçë tualeti, si dhe pasqyra).



Figura 3: banja aktuale

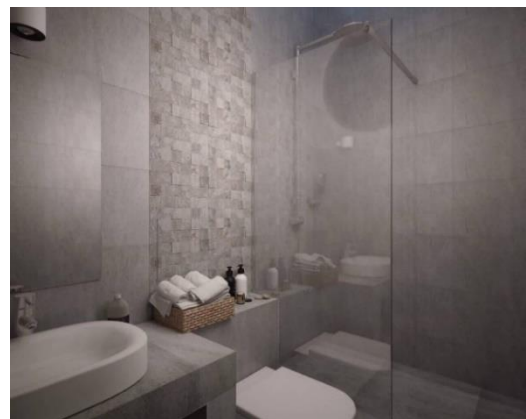


Figura 4: Si do të duket banja pas rinovimit

Heqja e mobileve të vjetra në apartamente, transferimi i tyre në një vend tjetër në pronësi të investitorit dhe blerja, transport dhe vendosje e mobileve të reja në 8 apartamentet aktuale.



Figura 5. Apartamentet aktuale

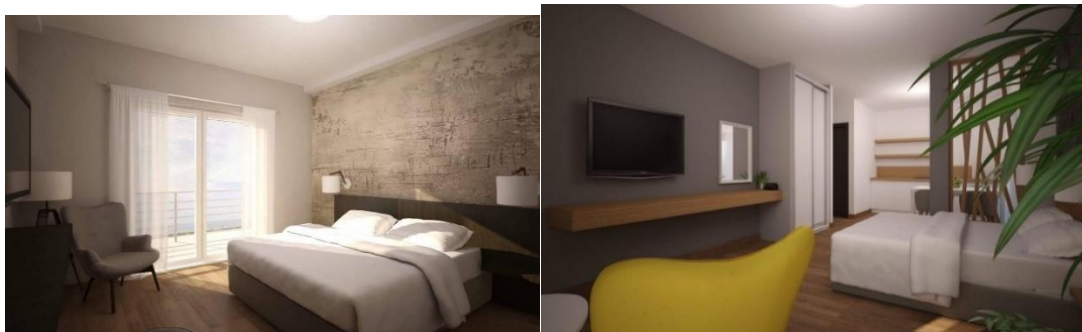


Figura 6. Si do të duken apartamentet e rinovuar
Zgjerimi i ndërtesës ekzistuese të banimit Kat përdhes + Kat i Parë + Papafingo, me një sipërfaqe të përgjithshme prej 319.59m², d.m.th. 229.8m² sipërfaqe e përdorshme me 8 studio akomodimi është paraqitur në figurën në vijim.

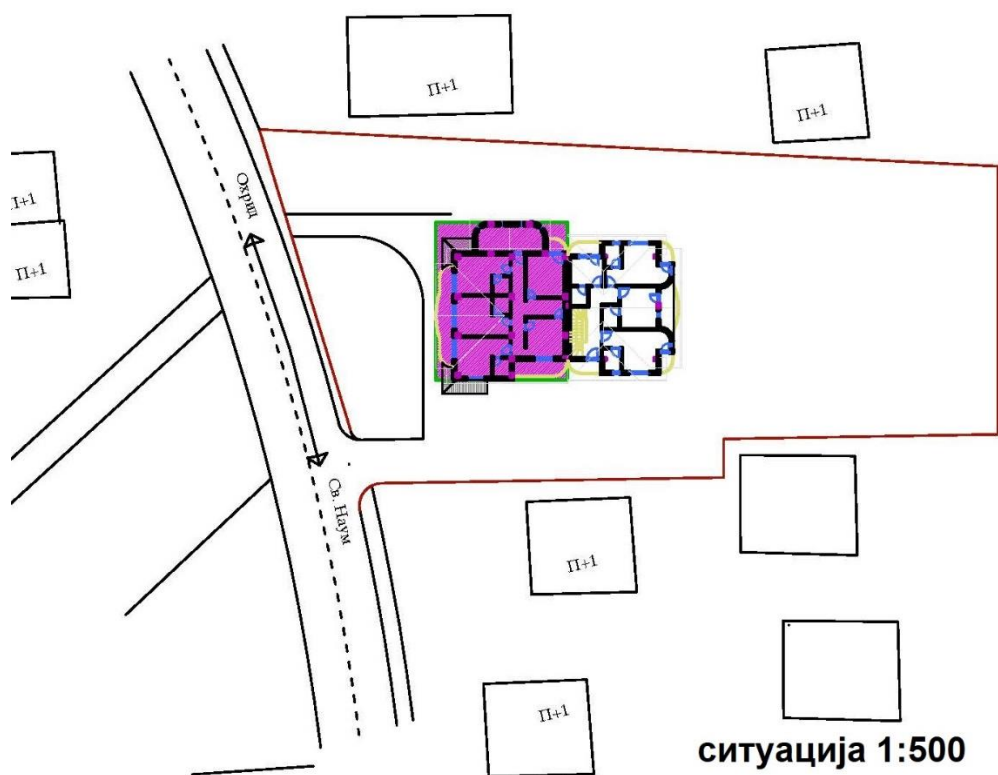


Figura 7. Shtrirja/shtesa (e bardhë/e verdhë) në objektin ekzistues të akomodimit (vjollcë)
Në katin përdhes të zgjerimit me sipërfaqe neto prej 62.2m², është planifikuar hyrja - një korridor, si dhe shkallët dhe dy apartamente, që është Apartamenti 1 me sipërfaqe neto prej 24.9m² dhe Apartamenti 2 me sipërfaqe prej 30.51m².

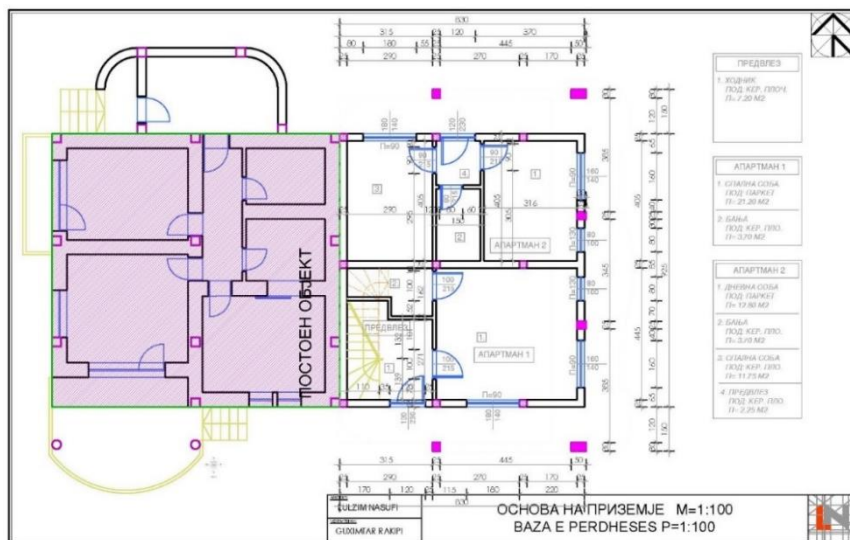


Figura 8. Shtirirja / shtesa (e bardhë) në objektin ekzistues të banimit (vjollcë) - Kati predhës

Në katin e parë të zgjeruar me sipërfaqe neto prej 83.6m² janë paraparë një hapësirë korridorori dhe shkallë, si dhe 3 apartamente, që janë Apartamenti 1 me sipërfaqe neto prej 20.7m², Apartamenti 2 me sipërfaqe 21m² dhe Apartamenti 3 me sipërfaqe prej 35.3m².

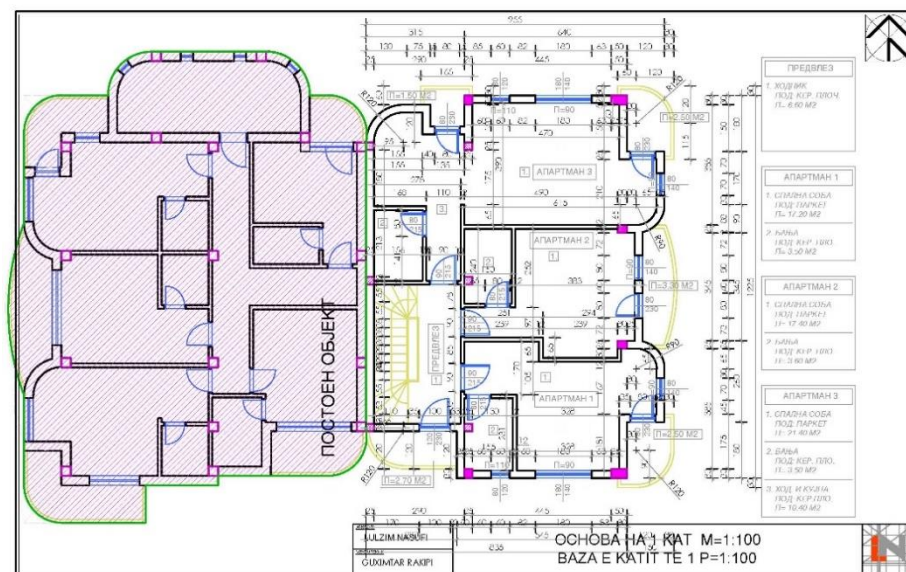


Figura 9. Shtirirja / shtesa (e bardhë) në objektin ekzistues të banimit (vjollcë) - Kati i parë

Në papafingon e zgjeruar me sipërfaqe neto prej 83.6m², parashikohet një hapësirë korridorori dhe shkallë, d.m.th. Apartamenti 1 me sipërfaqe neto prej 20.7m², Apartamenti 2 me sipërfaqe prej 21m² dhe Apartamenti 3 me sipërfaqe prej 35.3m².

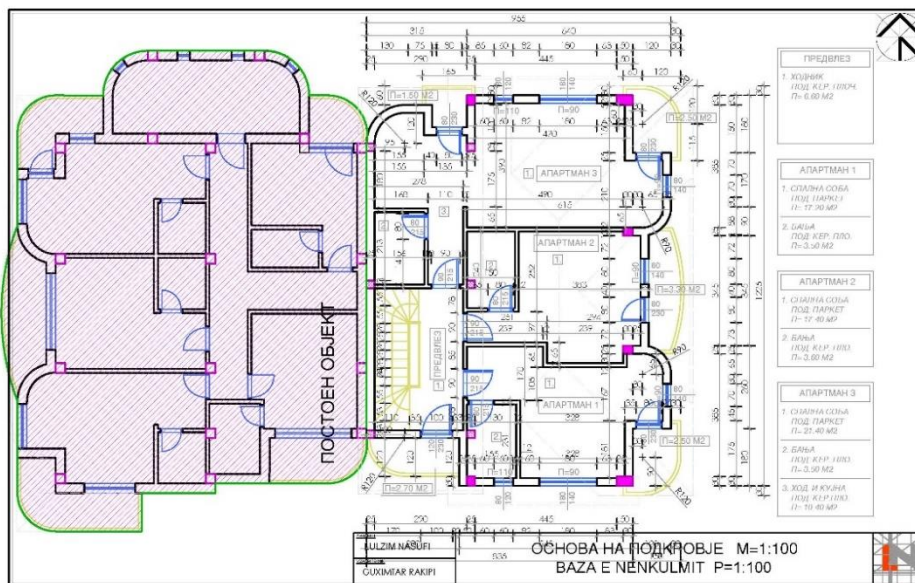


Figura 10. Shtrirja / shtesa (e bardhë) në objektin ekzistues të banimit (vjollcë) - Papafingo

1. Gërmimet: Terreni ku do të gërmohen themelet është në anën jugore dhe është i rrafshët, dhe duhet të hiqen vetëm blloqet e betonit përgjatë ndërtesës aktuale (të cilat do të përdoren më vonë për përgatitjen e rrugës drejt pjesës së zgjeruar). Sipas faturës së sasive, është e nevojshme të bëhet një gërmim për themele të 85m³ dheu, që do të transportohet në një deponim legal për mbetje inerte.

2. Sistemi i ndërtimit të ndërtesës do të bëhet nga elemente të betonit të armuar, të vendosur mbi themelin në formën e bazës së forcuar prej betoni të armuar, me përmasa sipas llogaritjeve statike. Shtyllat e sapo-planifikuara të betonit të armuar janë prej betoni të përforcuar me përmasa 25/30cm dhe 25x50cm, ndërsa shtyllat janë me përmasa 25x30.00 cm. Ndërtimet e reja të përforcuara me beton ndërmjet kateve, janë pllaka masive betoni të përforcuara me trashësi prej 20.00 cm, një sistem jo-rreze. Ndërtimi i konstruksioneve të çatisë është planifikuar të bëhet nga materiali i prerë druri i klasit së parë, ai do të jetë i rreshtuar dhe me përmasa sipas llogaritjeve statike.

3. Muret: muret e jashtme janë planifikuar të bëhen nga blloqe të argjilës 25.00cm dhe blloqe me përmasa 25x16x30 nga llaç i zgjatur 1:3:9, ndërsa muret ndarëse janë bërë nga blloqe argjile me përmasa 16.00cm nga llaç i zgjatur 1:3:9. Varësisht nga qëllimi/përdorimi i dhomave, punimet përfundimtare do të kryhen në përputhje me rrethanat (llaç i zgjatur ose pllaka qeramike). Fasada e ndërtesës do të jetë e izoluar termikisht me një izolim termik prej 10 cm dhe do të jetë energjikisht efikase dhe më në fund do të punohet (demit façade).

4. Dyshemetë: dyshemetë do të bëhen në përputhje me rrethanat në varësi të qëllimit të dhomës, me pllaka qeramike dhe dysheme të laminuara mbi një shtresë çimentoje të shtruar më parë me një shtresë prej 5 cm, shtresa metalike dhe izolim termik dhe zanor prej 5 cm. Dhomat do të shtrohen me dysheme të laminuara të vendosura mbi një shtresë ngjitëse, ndërsa dhomat ekonomike do të jenë me pllaka qeramike në lartësi prej 160.00cm. Në pllakën e fundit, para mbulimit të çatisë, do të ketë një shtresë leshi mineral të presuar me trashësi 10cm si izolim termik.

5. Tavanet: të gjitha tavanet do të suvatohen, lëmohen dhe do të bojatisen me bojë emulsioni.

6. Çatia: çati është planifikuar të jetë një çati komplekse, e vendosur në trarë betonit të armuar me një pjerrësi. Ndërtimi i çatisë është bërë nga materiali i prerë nga dru pishë, mbi të cilin ka një kompensatë që përqendrohet me një shtresë llamarine të thurur, izolim termik, mbi të cilin do të vendosen listela dhe do të mbulohen me pllaka balte për çati.

6. Punime bravari: të gjitha elemente transparente - dritaret dhe dyert e ballkoneve do të bëhen nga profilet PVC me punim të mirë dhe me kornizë izolues elustrimi të mbushur me argon, me xham 4+6+4+6+4 me cilësi të lartë dhe një koeficient të lartë termik. Dyert e brendshme do të bëhen prej MDF.

7. Instalimi i sistemit të ngrohjes, ftohjes dhe ajrit të kondicionuar do të kryhet në objektin ekzistues dhe zgjerimin e tij. Plani është që të instalohet një pompë ngrohjeje me një instalim të plotë në të gjitha apartamentet. Sistemi do të përfshinte:

- blerje, transport dhe instalim të një njësie të jashtme sistemi DVM C me shkarkim vertikal të ajrit, një pompë ngrohjeje, një inventar që do të përmbushë kapacitetet e llogaritura - kapacitet për ftohje prej 50,4KW, kapacitet për ftohje prej 56,7 KW
- blerje, transport dhe instalim i 18 njësive të brendshme WIND Free, që plotësojnë kapacitetet e llogaritura - kapacitet për ftohje prej 2,8KW, kapacitet për ftohje 3,2KW
- blerje, transport dhe instalim i 2 njësive të brendshme të mureve WIND Free, që plotësojnë kapacitetet e llogaritura - kapacitet për ftohje prej 4,5 KW, kapacitet për ftohje prej 5,0 KW
- blerje, transport dhe instalim i të gjithë materialit të nevojshëm për instalim, lidhje dhe vënie në përdorim të sistemit, lëshimin e tij në punë testuese, ekzaminim, vendosje dhe

monitorim i parametrave të punës (në përputhje me fazën e projektit të inxhinierisë mekanike)

8. Instalimi i një sistemi qendror për ujë të ngrohtë sanitar me kolektorë diellorë në ndërtesën ekzistuese dhe zgjerimin e saj.

Në kuadër të nënprojektit është planifikuar një sistem qendror për përgatitjen e ujit të ngrohtë sanitar për ndërtesat (atë ekzistues dhe shtesën e re në ndërtesën ekzistuese). Është parashikuar që uji i nxehtë sanitar të ruhet në 2 (dy) kaldaja me vëllim prej 500 litrash secila, (1000 litra në total), të cilat do të mbahen vazhdimisht në temperaturë 45° C. Kaldajat do të bëhen nga dy shtresa çelik inoks, me dy ndërrues ngrohjeje të integruar, njëri prej të cilëve do të lidhet me kolektorët diellorë, dhe tjetri është parashikuar për opsionet e mëtejshme me pompën e nxehtësisë. Si rezervë për kaldaja është e nevojshme të përfshihen ngrohjet elektrike me 9kW, të cilat do të vihen në përdorim vetëm gjatë shkatërrimit të baktereve Legionella. Gjashtë kolektorë diellorë me sipërfaqe prej 2.5m², do të vendosen në çatinë e ndërtesës në një pozicion më të favorshëm për absorbimin e energjisë termike. Ky sistem është i domosdoshëm që të dorëzohet së bashku me një pompë dhe sistem për kontrollin dhe menaxhimin automatik, si dhe tuba bakri të izoluar për lidhjen e kolektorëve diellorë dhe dusheve.

9. Vendosja e instalimit elektrik në pjesën e zgjeruar të ndërtesës

Ndërtesa do të lidhet me një rrjet elektrik në përputhje me aprovimin e marrë për energji elektrike nga EVN-Maqedonia. Është parashikuar që të ketë katër kuti për çdo kat dhe një kuti elektrike qendrore, e përcaktuar si Kutia kryesore, e cila do të furnizohet me energji elektrike nga një kabinë elektrik e vendosur në një vend të përcaktuar sipas pëlqimit energjik.

E gjithë shpërndarja elektrike në ndërtesë do të kryhet nga përçuesit NYM të vendosur në një kanal brenda një muri poshtë suvasë, dmth në një pllakë përforcimi para betonimit. Zgjedhja e seksioneve kryqëzuese të kabllave kryhet në bazë të ngarkesës së lejuar sipas standardit MKS NB 2.752. Në përputhje me rregulloret ekzistuese për ndriçimin e këtij lloji të ndërtesave, është përgatitur një projekt instalimi për ndriçimin e përgjithshëm. Ndriçimi në dhomat është bërë me llambat që ndizen dhe fiken me çelësa të montuara brenda mureve pranë dyerve të hyrjes. Instalimi i ndriçimit do të kryhet me kabllot NYM 3x1.5 mm², të vendosura brenda gypave të telit elektrik HDPE, të vendosura në pllakën e përforcimit para betonimit, gjegjësisht të vendosur në një kanal brenda murit poshtë suvasë. Të gjithë çelësat për elementët

e ndriçimit janë standard për montimin në mure. Ata duhet të montohen në lartësi prej 1.2m nga dysHEMEJA e përfunduar. Në varësi të qëllimit të dhomave dhe nevojave për energji elektrike, janë parashikuar priza për energji njëfazore dhe trefazore, Schuko. Të gjitha prizat që ne konsiderojmë të jenë aktive (për dush, lavatriçe, ngrohje, etj) janë të lidhura drejtpërdrejt me një linjë që çon në siguresën korresponduese me kutinë e katit. Prizat e tjera, ne kushtimisht i konsiderojmë pasive (priza në dhoma gjumi, tarraca, korridore etj.) dy ose tre janë të lidhura me një linjë të jashtme me kutinë në kat. Prizat janë standarde për montim në mure dhe duhet të montohen në lartësi prej rreth 4m nga një kat i përfunduar. Vendndodhja e prizave në kuzhina dhe objektet sanitare është e përcaktuar sipas pajisjes së planifikuara. Ky instalim kryhet me kablllo NYM 3x2.5mm², që janë NYM 5x2.5mm², të vendosur brenda HDPE, tubat e telit elektrik do të vendosen mbi pllakën e përforcimit përpara betonimit ose të gërmuar në një kanal në një mur nën suva.

Lidhja kryesore optike, telefonike dhe televizive është parashikuar të jetë lidhje kablllorike dhe të vendoset në katin përdhes. Plani është që të instalohet një kuti telekomunikacioni për kat, nga ku lidhjet televizive dhe telefonike do të bëhet me lidhje radiale përmes një kabllloje të përshtatshëm. Instalimi interkom përbëhet nga: njësia e fuqisë, energjia, një njësi rrotullimi dhe tre njësi komunikimi.

Tokëzimi parashikohet të kryhet si një "Faraday cage". Përbëhet nga një element i tokëzimit, shtigje vertikale dhe kanali i pritjes në çati. Elementi i tokëzimit parashikohet të bëhet me një rrip FeZn 30x3 i vendosur në pjesën e poshtme të themelimit nën hidro-izolim dhe i ngjitur në beton në çdo 2 metra. Vendosjet vertikale të rripit FeZn 30x3 parashikohen të bëhen përgjatë shtyllave të betonit të armuar. Kanali i pritjes përbëhet nga një rrip FeZn 30x3 i montuar përgjatë themeleve të çatisë së ndërtesës. Të gjitha shtresat parapete, ulluqet, oxhaqet dhe të tjera duhet të lidhen me një shirit në mënyrë që e tërë sipërfaqja e çatisë të bëhet një njësi galvanike.

Në katin përdhes, nën kutinë kryesor të energjisë, në 0.3m nga kati i përfunduar duhet të ketë një kuti instalimi me një shinë me potencial të vetëm, përmes të cilit nëpërmjet një drejtuesi NYY 1x16mm² ose me shirit të galvanizuar të gjitha pjesët metalike do të lidhen në nivel të të gjithë ndërtesës: tuba, kanale, etj, të cilat mund të jenë nën tension të lartë nga rezultati i një gabimi. Instalimi për barazimin e potencialit për shkak të dukshmërisë së pamjaftueshme dhe formës së ndërtesës, nuk është paraqitur në planin e ndërtesës. Prandaj, në vendet ku instalimet janë të përqendruara për:

-ujë sanitar

-rrjetin e tubave të ngrohjes

-konstrukcion metalik të ndërtesës

secila prej tyre duhet të lidhet me shinën e vetme - potenciale me përçues NYN 1x16mm² ose një rrip ku ndërprerjet galvanike, valvulet dhe matësit e ujit duhet të jenë të lidhura.

10. Furnizimi me ujë dhe kanalizimi në shtrirjen e ndërtesës duhet të kryhen në përputhje me projektin kryesor për atë fazë. Furnizimi me ujë dhe kanalizimi duhet të vendosen në 8 banjo të reja, në pjesën e zgjeruar dhe në dy kuzhina brenda apartamenteve. Për kuzhinat është e nevojshme blerje e mobileve dhe pajisjeve (elementë për kuzhinë, rubineta, lavamanë, frigoriferë të vegjël etj.). Për banjot e reja në pjesën e zgjeruar është gjithashtu e nevojshme të blihen, transportohen dhe instalohen elementë dhe pajisje (sifonë, panele qelqi, tualete të montuara në mur, lavamanë të montuar në mur, kazanë të integruara tualeti, kosha plehrash të montuar në mur dhe furçë tualeti, si dhe pasqyra)

11. Transporti i materialeve të blera dhe vendosje e tyre si dhe pajisje për pjesën e zgjeruar. Për 8 apartamentet në pjesën e zgjeruar janë të nevojshme mobilje (shtretër, dollapë, sofa, karrige, kolltukë, pasqyra, llamba etj)

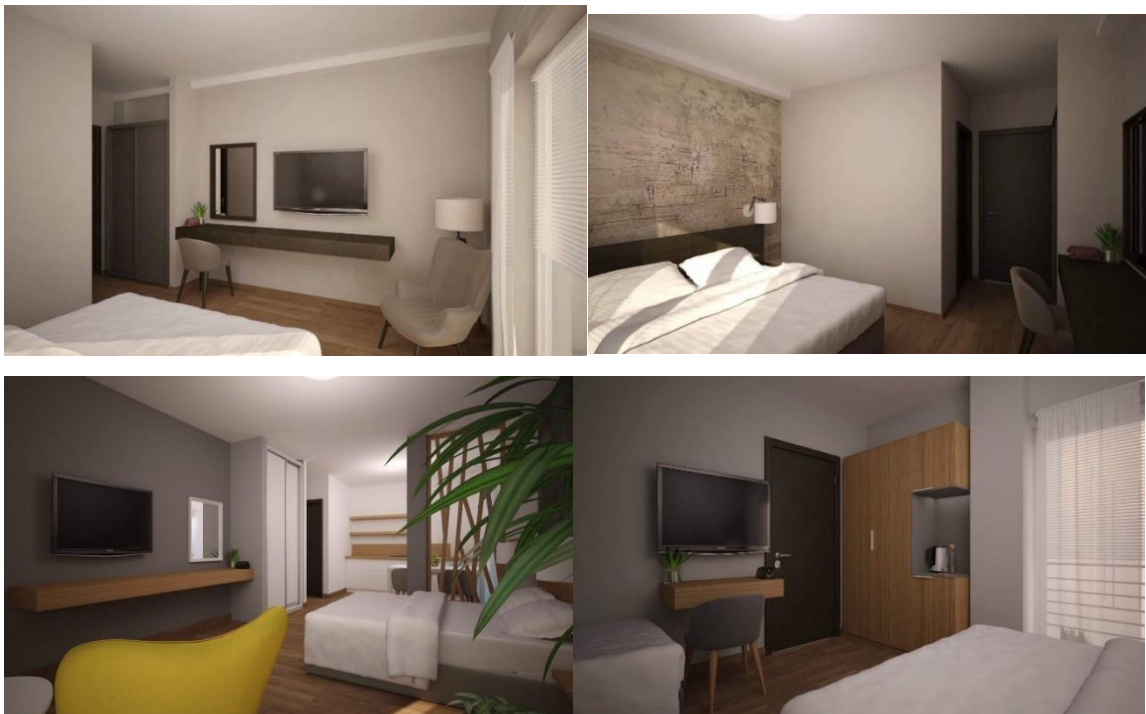


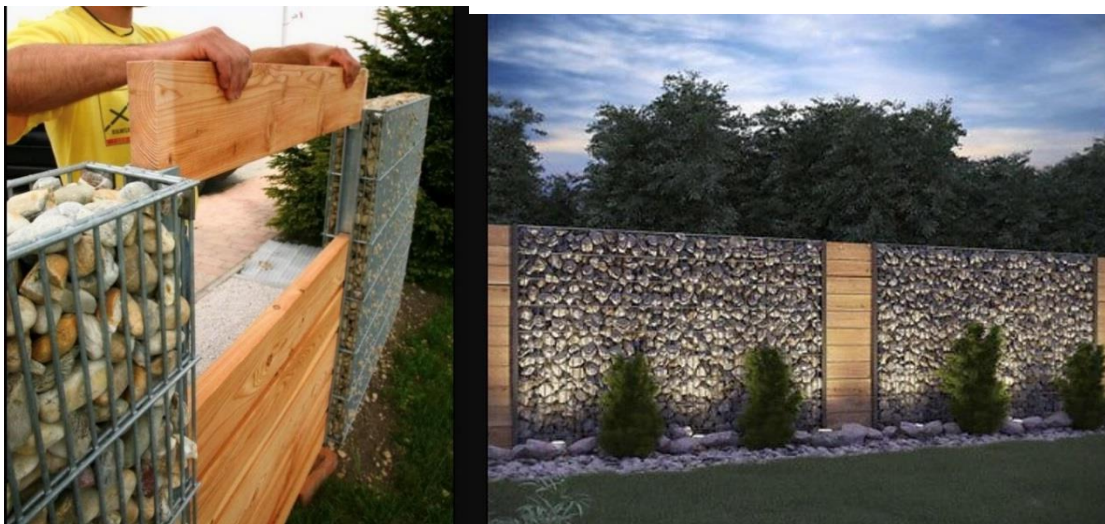
Figura 11. Pamja e planifikuar e dhomave të rinovuara

12. Për apartamentet në ndërtesën e tanishme duhet të sigurohen TV LCD të rinj (9 TV të vjetër do të shiten në Tehnomarket nga ku do të blihen të rinjtë me një zbritje), televizorë të rinj LCD do të blihen edhe për dhomat e reja në pjesën e zgjeruar.



Figura 11 : TV i vjetër & TV LCD i ri

13. Rregullim i oborrit: Është planifikuar të rrethohet e tërë parcela me një gardh modern, të bërë nga kafaze teli të mbushura me gurë dekorativë dhe me pjesë gardhi prej druri ndërmjet tyre. Gjatësia e gardhit është 130 m.



Ndërtimi i shtesës në objektin ekzistues të akomodimit dhe rindërtimit është në përputhje me aktivitetet e propozuara për tejkalimin e mangësive në drejtim të përshtatjes së objekteve ekzistuese që ofrojnë akomodim privat ose fjetje dhe mëngjes në nivelin e standardeve aktuale

të tregut, që do të sigurojë cilësinë e banjove dhe për të ndërtuar kapacitetin për pronarët dhe punonjësit, për të kuptuar tregjet.

3. Kategoria e Mjedisit

3.1 Politikat e Mbrojtjes së Bankës Botërore / Kategorizimi

PKLR mbështetet nga granti i Bashkimit European dhe zbatohet bashkërisht nga Kabineti i Zëvendës Kryeministrit për Çështjet Ekonomike, si agjencia zbatuese e fondeve dhe Banka Botërore si administrator. PKLR është klasifikuar si projekti i kategorisë B, që do të thotë se mund të pritet një nivel i ndikimit negativ si rezultat i zbatimit të tij, por asnjëri prej tyre nuk është i rëndësishëm, në shkallë të gjerë apo në periudhë afatgjatë. Vlerësimi Mjedisor OP 4.01 është shkaktuar si rezultat i këtij klasifikimi. Më pas, CDPMEA-ja përgatiti Kornizën e Menaxhimit Mjedisor dhe Social (PMMJS) për të udhëhequr vigjilencën mjedisore të nën-projekteve të mbështetura përmes Skemës së Grantit të Komponentit 3, që përcakton pranueshmërinë dhe procedurat për shqyrtimin dhe vlerësimin mjedisor. Të gjitha aktivitetet e projektit (dhe nën-projektit) duhet të zbatohen duke zbatuar politikat dhe procedurat operacionale të PMMJS, BB-së dhe rregullativat kombëtare (mbizotëron më e rrepta).

Nën-projekti i propozuar klasifikohet si Kategoria B+, për faktin se ndikimet e ardhshme mjedisore janë më pak të pafavorshme se ato të nënprojekteve të Kategorisë A, duke marrë parasysh natyrën, madhësinë dhe vendndodhjen e tyre, si dhe karakteristikat e impakteve potenciale mjedisore.

Kategoria do të kërkonte që një EA të vlerësonte çdo ndikim të mundshëm mjedisor që lidhet me nën-projektin e propozuar, të identifikojë mundësitë e mundshme të përmirësimit të mjedisit dhe të rekomandojë çdo masë të nevojshme për të parandaluar, minimizuar dhe zbutur ndikimet e padëshiruara. Qëllimi dhe formati i EA-së do të ndryshojnë në varësi të nën-projektit, por zakonisht do të jetë më i kufizuar se fusha e veprimit të EIA-së, zakonisht në formën e PMMJS. Fusha e veprimit të PMMJS-është përcaktuar në aneksin D të PMMJS. Për nën-projektet që përfshijnë përmirësime të thjeshta, rehabilitim ose përshtatje të ndërtesave, do të përdoret lista e kontrollit të PMMJS (shablloni i dhënë në Aneksin F të PMMJS).

3.2 Vlerësimi mjedisor sipas legjislacionit kombëtar

Nën-projekti i përket kategorisë së profesionit /aktivitetit në përputhje me rregulloret ligjore në

Nenin 24 (4) ose (5) të Ligjit për Mjedisin ("Gazeta Zyrtare e Republikës së Maqedonisë nr./ 2005, Nr. 109/2009) dhe Dekretit për ndryshimin e Dekretit për profesionet dhe aktivitetet, për të cilat përgatitet një elaborat i detyrueshëm, për miratimin nga organi kompetent për kryerjen e veprimtarive në fushën e mjedisit (Gazeta Zyrtare nr. 36/12).

Nën-projekti i takon kategorisë **XIII- Objekte për akomodim dhe aktivitetet e shërbimit të ushqimit**(nga Dekreti i lartpërmendur):

Hotelet dhe objektet e ngjashme të akomodimit (vendbanime hoteliere, hotele apartamente dhe motele) me më shumë se 100 shtretër të parashikuar - jashtë zonave urbane dhe të gjitha të tjerat që ndodhen në zonat e mbrojtura natyrore; në pajtim me Dekretin për ndryshime të Dekretit për profesione dhe aktivitete, për të cilat është përgatitur një elaborat, që është i detyrueshëm dhe për miratimin e të cilit është kompetent organi për kryerjen e aktiviteteve eksperte në fushën e mjedisit (Gazeta Zyrtare Nr.36 / 12).

Në pajtim me këtë, një elaborat për mbrojtjen e mjedisit me numrin teknik 01/07-2018 është përgatitur në korrik të vitit 2018 nga Mitko Korutkoski (eksperti i EIA-së) dhe një Vendim pozitiv për miratimin e elaboratit për mbrojtjen e mjedisit, të lëshuar nga Ministria e Mbrojtjes së Mjedisit dhe Planifikimit Urban (është bashkëngjitur një aneks në këtë listë kontrolli të PMMJS).

4. PËRMBLEDHJE E NDIKIMIT

Si rezultat i aktiviteteve të parashikuara në nën-projekt për ndërtimin e zgjerimit dhe rinovimit të objektit ekzistues të akomodimit duke parashikuar ndikime të mundshëm janë identifikuar:

1. Rreziqe dhe ndikime të mundshme negative të sigurisë dhe të shëndetit të popullatës, të shoferëve dhe punëtorëve (ndikime lokale të kufizuara në vendndodhjen e ndërtimit të pjesës shtesë dhe rinovimin e kapaciteteve ekzistuese akomodimi afatshkurtër, të pranishme vetëm në fazën e zbatimit) për shkak të:

- Mungesës së masave shëndetësore dhe sigurisë në punë (MSHS) gjatë punimeve për ndërtimin e pjesës shtesë dhe rinovimin e kapaciteteve ekzistuese të akomodimit,
- Lëndim që ka ndodhur në ose afër vendit të punimeve (p.sh. për shkak të mungesës së veshjeve ose pajisjeve të mbrojtjes, ose mangësive të tjera të sigurisë)
- Mospërputhjes me standardet e sigurisë dhe procedurat e punës,

- Menaxhimit të papërshtatshëm të trafikut dhe sigurisë së këmbësorëve.

2. Ndikimi i mundshëm në cilësinë e ajrit dhe emetimet e gazrave nga automjetet që transportojnë materiale dhe puna e mekanizimit dhe pajisjeve në lokacionin e nën-projektit dhe transportimin e mbetjeve jashtë zonës (impakt lokal, i kufizuar në vendin e ndërtimit të shtesës dhe rinovimit të kapaciteteve ekzistuese të akomodimit, që ndodh vetëm në fazën e zbatimit) për shkak të:

- shkaktimit të pluhurit nga transportimi i materialeve, menaxhimit të materialeve dhe punimeve civile (kryesisht nga gërmimi i gropës për themelet -85m³ dheu do të gërmohet),
- shkarkimit të gazrave nga automjetet dhe trafiku, si dhe shkaktimit të ndryshimeve në qarkullimin ekzistues të trafikut aty pranë.

3. Variacion i mundshëm i emisioneve dhe shqetësime nga zhurma si rezultat i automjeteve të transportit që lëvizin nëpër fshatin Peshtani, në lokacionin e ndërtimit të shtesës dhe rinovimin e kapaciteteve ekzistuese të akomodimit si dhe vetë punimet (ndikimet lokale të kufizuara në vendndodhje vetëm në fazën e zbatimit).

4. Menaxhimi i papërshtatshëm i mbeturinave, grumbullimi i parakohshëm dhe transporti i mbeturinave. Ndikimet e mundshme anësore/ndikimet në mjedis dhe efektet negative në shëndetin, mund të lindin si rezultat i gjenerimit dhe menaxhimit të llojeve të ndryshme të mbeturinave (kryesisht mbetjet e ndërtimit si tepricë dheu nga gërmimi i themeleve, mbeturina, kompensatë, qilima, veshje, sfungjer, mbetje të pllakave të gipsit, metale, qelq, plastik, mobilie, dyshekë, mbetje të rrezikshme, p.sh. pjesë për ndriçim, mbetje bojërash dhe ngjitësi, paketimi i mbeturinave (kartonë dhe najlon), të cilat gjithashtu do të grumbullohen. Këto ndikime janë lokale dhe të kufizuara vetëm në periudhën e zbatimit të aktiviteteve të nën-projektit.

5. Ndikimet në tokë ndodhin gjatë fazës së ndërtimit si rezultat i aktiviteteve që ndodhin gjatë ndërtimit, dmth. aktivitete gjatë fazës së përgatitjes së vendit në një gjendje të planifikuar, të gatshme për ndërtimin e ndërtesës, të tilla si heqja e materialeve të shtruara (pllakave bekatoni), gërmimi i tokës, ndërtimi i themeleve etj.

Disa nga ndikimet që mund të ndodhin gjatë kësaj faze janë:

- Gjatë ndërtimit të themeleve të ndërtesës ndodh një gjermim i një sasive më të vogël të dheut(85 m3), për shkak të cilave ka ndryshime në cilësinë dhe profilin e tokës, ndryshimet dhe ndikimet janë të karakterit të përhershëm dhe lidhen me ndryshimet fizike të relievit dhe vlerat e përdorshme të tokës;

- Nuk do të ketë erozion të tokës, sepse terreni është i rrafshët dhe nuk ka nevojë për nivelim, prandaj nuk do të ketë lëvizje më të madhe të dheut gjatë ndërtimit, për shkak të kushteve të përshtatshme të lokacionit të parashikuar për ndërtimin e shtimit të objektit ekzistues të akomodimit;

- Ndotja e tokës e shkaktuar nga rrjedhjet e substancave si lëndë djegëse ose vajra të përdorura nga automjetet dhe makineritë ose lëshimi i disa substancave ndotëse tashmë të pranishme në tokë;

Këto ndikime janë të rëndësishme, disa prej tyre janë të përkohshme, ndërsa të tjerat janë të përhershme. Pas përfundimit të aktiviteteve në këtë fazë, toka rreth ndërtesës duhet të rrafshohet dhe stabilizohet, dhe nëse është e mundur, të rregullohet dhe zbukurohet.

6. Në aktivitetet e planifikuara me nën-projektin që do të kryhen në vend, nuk priten emisione në ujërat nëntokësore dhe sipërfaqësore, me kusht që të zbatohen të gjitha masat parandaluese dhe lehtësuese dhe ujërat e zeza nga ndërtesa ekzistuese dhe pjesa shtesë të shkarkohen në sistemin komunal të grumbullimit të ujërave të zeza. Në afërsi të zonës nuk ka ndonjë rrjedhë uji, e cila mund të preket nga këto aktivitete të projektit, megjithatë, Liqeni i Ohrit, i cili është i mbrojtur gjendet në një distancë prej vetëm 20 metra.

Është e një rëndësie të veçantë të shmangët aksidenti me vajin, rrjedhjet e karburanteve nga automjetet dhe makinat që do të përdoren gjatë ndërtimit dhe kontaktet e tyre të drejtpërdrejta me tokën dhe rrjedhimisht në mënyrë të tërthortë me burimet ujore nëntokësore/sipërfaqësore. Menaxhimi i papërshtatshëm i mbeturinave mund të shkaktojë edhe shkarkime në ujërat tokësore dhe nëntokësore. Nëse masat parandaluese të paraqitura në mënyrë të detajuar në Planin Zbutës, të dhënë më poshtë, nuk janë të zbatuara, ekziston mundësia që këto emisione të shkaktojnë ndikime afatgjata dhe të rëndësishme në sipërfaqe, ujërat nëntokësore dhe në tokë.

5. QËLLIMI I KONTROLLIT TË EMP-së, KËRKESAT PËR ZBULIM

Banka Botërore kërkon një Vlerësim Mjedisor (VM) për projektet e propozuara për financim nga Banka Botërore, për të siguruar që ato të jenë të qëndrueshme dhe të qëndrueshme nga

pikëpamja mjedisore dhe kështu të përmirësojnë vendimmarrjen. VM është një proces, ku gjerësia, thellësia dhe lloji i analizës varen nga natyra, shtrirja dhe ndikimet e mundshme mjedisore të projektit të propozuar. VM vlerëson rreziqet e mundshme mjedisore të projektit, si dhe ndikimet e tyre në fushën e mbuluar nga projekti.

Qëllimi i vlerësimit mjedisor për nën-projektet mund të jetë i ndryshëm për nën-projekte të ndryshme, por zakonisht është më i vogël sesa qëllimi i Vlerësimit të Ndikimit në Mjedis, më së shpeshti në formën e Planit të Menaxhimit Mjedisor dhe Social (PMMS). Për nën-projektet që parashikojnë përmirësime të thjeshta, rinovime ose përshtatje të objekteve, përdoret Lista Kontrolluese e PMMS-së. Forma e listës së kontrollit të PMMS- së është përcaktuar nga Kuadri Mjedisor dhe Social për Projektin e Konkurrueshmërisë Lokale dhe Rajonale.

Lista e kontrollit të PMMS- së aplikohet për rehabilitim të vogël ose konstruksion të vogël të ndërtimeve. Ajo siguron "praktikë të mirë pragmatike" dhe është hartuar për të qenë përdoruese miqësore dhe në përputhje me kërkesat mbrojtëse të BB- së. Format i llojit të kontrollit tenton të mbulojë qasjet tipike zbutëse për kontratat e përbashkëta të punëve civile, me ndikime të lokalizuara.

Lista e kontrollit ka një seksion hyrës (Pjesa hyrëse në të cilën përshkruhet projekti, pjesa ku përcaktohet kategoria mjedisore, ndikimet e identifikuar dhe koncepti i listës së kontrollit të PMMS-së) dhe tri pjesë kryesore:

- **Pjesa 1** përbën një pjesë përshkruese ("pasaportë vendesh") që përshkruan specifikat e projektit në aspektin e vendndodhjes fizike, aspektet institucionale dhe legjislative, përshkrimin e projektit, përfshirjen e nevojës për një program të ndërtimit të kapaciteteve dhe përshkrimin e procesit të konsultimit publik .
- **Pjesa 2** përfshin shqyrtimin mjedisor dhe social në një format të thjeshtë Po/Jo të ndjekur nga masat zbutëse për çdo aktivitet të dhënë.
- **Pjesa 3** është një plan monitorimi për aktivitetet gjatë ndërtimit dhe zbatimit të projektit. Ajo ruan formatin e njëjtë të kërkuar për PMMS-të e Bankës Botërore. Është synimi i kësaj liste kontrolluese që Pjesa 2 dhe Pjesa 3 të përfshihen si dokumente tenderi për kontraktorët.

Procedura për publikimin e listës së kontrollit të PMMS- së është si vijon: Lista e Kontrollit të PMMS- së në gjuhën maqedonase, shqipe dhe angleze duhet të publikohet në faqen e internetit të PKLR- së dhe të marrësit, si dhe në faqet e internetit të komunës së prekur dhe duhet të jetë në dispozicion për publikun të paktën 14 ditë. Duhet të jetë në dispozicion në kopje të shtypura në ambientet e PKLR-- së dhe në komunat përkatëse dhe/ose në qendrat e rajoneve planifikuese. Kur shpallet, thirrja për shënime në dokumente duhet të lëshohet së bashku me adresën elektronike dhe postare të disponueshme për dërgimin e vërejtjeve. Regjistrimi i dëgjimit publik (komentet dhe pyetjet e grumbulluara) përmbajnë informacionin bazë për vendin, listën e personave të pranishëm dhe përmbledhjen e vërejtjeve të pranuar dhe duhet të përfshihet në versionin përfundimtar të dokumentit të botuar.

6. APLIKIMI I LISTËS SË KONTROLLIT TË PMMS-së

Lista e Kontrollit të PMMS- së është një dokument i përgatitur dhe në pronësi të përfituesit. Procesi i hartimit dhe zbatimit, i parashikuar në nën-projekt do të zhvillohet në tri faza:

1. *Faza e përgjithshme e identifikimit dhe përcaktimit*, në të cilën është përzgjedhur objekti për rinovim/ndërtim të vogla/ adaptim dhe përgatitet një program i përafërt për tipologjitë e mundshme të punës. Në këtë fazë përpilohen pjesët 1, 2 dhe 3 të listës së kontrollit të PMMS- së. Pjesa 2 e listës së kontrollit të PMMS- së mund të përdoret për të përzgjedhur aktivitetet tipike nga një "meny" dhe t'i lidhë ato me çështjet tipike mjedisore dhe masat zbutëse. Zhvillohen konsultimet publike, PMMS- së finalizohet.
2. *Faza e detajuar e planifikimit dhe tenderimit*, duke përfshirë specifikimet dhe faturat e sasive për punët ndërtimore, mallrat e pajisjet, marketingu dhe shërbimet e tjera që lidhen me nënprojektin. **Kontrolli i PMMS-së do të bashkëngjitet si pjesë përbërëse e dokumentacionit të tenderit dhe kontratës së punëve, si dhe kontratës së mbikëqyrjes, analoge me të gjitha kushtet teknike dhe tregtare, duhet të nënshkruhet nga palët e kontraktuara.**
3. *Gjatë fazës së zbatimit të punimeve*, zbatimi i pajtueshmërisë mjedisore (me kontrollin e listës së PMMS- së dhe rregulloren e mjedisit dhe shëndetit dhe sigurisë (SH&S) dhe kriteret e tjera cilësore zbatohen në vendin dhe aplikacionin përkatës të kontrolluar/ mbikëqyrur nga mbikëqyrësi i vendit, ose mbikëqyrësi i projektit, i caktuar për mbikëqyrjen e implementimit të listës së kontrollit të PMMS-së. Masat zbutëse në

Pjesën 2 dhe plani i monitorimit në Pjesën 3, janë bazat për të verifikuar përputhshmërinë e Kontraktuesit me dispozitat e kërkuara mjedisore.

Zbatimi praktik i listës së kontrollit të PMMS- së do të përfshijë arritjen e Pjesës I për të pasur dhe dokumentuar të gjitha specifikat përkatëse të vendit. Në pjesën e dytë, aktivitetet që do të kryhen do të kontrollohen sipas llojit të aktivitetit të parashikuar dhe në pjesën e tretë parametrat e monitorimit (Pjesa 3) do të identifikohen dhe aplikohen sipas aktiviteve të paraqitura në Pjesën 2.

Të gjitha listat e kontrollit të PMMS-së të plotësuara në tabelën (Pjesët 1, 2 dhe 3) për secilin lloj të punës duhet të bashkëngjiten si pjesë përbërëse e kontratave të punës dhe si analog me të gjitha kushtet teknike dhe komerciale të cilat duhet të nënshkruhen nga palët kontraktuese.

7. MASAT LEHTËSUESE

Masat për të shmangur dhe reduktuar/lehtësuar ndikimet e identifikuara në mjedisin jetësor, te punëtorët dhe komunitetet dhe aspektet sociale të nën-projektit që do të zbatohen në kuadër të nënprojektit janë, por nuk kufizohen vetëm në:

- Mbrojtjen dhe shënimin e vendndodhjes/vendit të ndërtimit në përputhje me rregullat ligjore dhe praktikat më të mira
- Vendosjen e një tabele që përmban të gjitha të dhënat - numrin e lejes së ndërtimit, emrin e investitorit, kontraktorit dhe mbikëqyrësit
- Zbatim të masave të sigurisë për punëtorët, në përputhje me rreziqet e vlerësuara për vendin përkatës të punës
- shënimin e vendndodhjes së duhur për ruajtjen e përkohshme të materialit ndërtimor në vend,
- sigurimin e shiritave paralajmërues, gardheve dhe shenjave,
- ndalimi i hyrjes së personave të papunësuar në shiritat e paralajmërimit
- aplikimi i masave të sigurisë për qytetarët,
- makineritë duhet të drejtohen vetëm nga personel me përvojë dhe i trajnuar,
- prania konstante e aparateve të zjarrit në rast zjarri ose dëmtimi tjetër,

- punëtorët duhet të kenë pajisje dhe rroba mbrojtëse gjatë gjithë kohës, montimit të skelave, dhe masa të tjera SH & S,
- lëndët djegëse mund të vendosen dhe të ruhen ekskluzivisht në vende të posaçme për këtë qëllim.
- Në projektin kryesor ekziston një udhëzues për kryerjen e punëve ndërtimore, të cilës kontraktori duhet t'i përmbahet për të shmangur dëmtimin e linjave të tjera të infrastrukturës që mund të çojnë në pasoja mjedisore të shkallëve të mëdha - çarje të tubave të ujit dhe kanalizimeve, zjarrit dhe shpërthime etj.
- Mirëmbajtje e rregullt e automjeteve dhe mekanizimit të ndërtimit dhe riparimet periodike në përputhje me procedurat dhe me qëllim të reduktimit të rrjedhjeve, shkarkimeve. Mirëmbajtja dhe riparimi i automjeteve dhe makinerive ndërtimore nuk lejohet të kryhet në vendin e ndërtimit.
- Sigurimi i masave për mbrojtjen e automjeteve dhe pajisjeve - në veçanti, masat për mirëmbajtjen e instalimit të tubave të shkarkimit, filtrave të vajit të motorit dhe servisimin e rregullt të pajisjeve dhe mekanizimit të ndërtimit, me qëllim të reduktimit të rrjedhjeve dhe shkarkimeve.
- Mbeturinat janë një produkt shoqëruar gjatë ndërtimit. Nga dita e parë, është e nevojshme të identifikohen vendet për ruajtjen e pajisjeve dhe materialeve, për shkarkimin e automjeteve dhe për hedhjen e mbeturinave. Në fund të çdo dite pune, të gjithë materialet e gjeneruara të mbetjeve, duhet të ruhen në vende të përcaktuar më parë për këtë qëllim.
- Në fund të çdo dite pune, të gjitha materialet e grumbulluara të mbetjeve, duhet të ruhen në vendet e përcaktuar më parë për këtë qëllim. Në varësi të mundësive, vendi i ndërtimit duhet të pastrohet dhe të rregullohet pas çdo dite pune.
- Është e nevojshme të sigurohen kushte të përshtatshme sanitare për të punësuarit për realizimin e projektit të planifikuar. (Punëtorët do të përdorin një banjo në ndërtesën ekzistuese)

Të gjithë punëtorët duhet të jenë të vetëdijshëm për rreziqet e zjarrit dhe masat për fikjen e tij dhe duhet të trajnohen për të manovruar me aparatet për zjarr, hidrantët dhe pajisje të tjera që përdoren për të shuar zjarret, të cilat duhet të jenë funksionale.

Niveli i zhurmës nuk duhet të tejkalojë 55dB gjatë ditës dhe 45dB gjatë natës dhe punët ndërtimore nuk do të kryhet gjatë natës (ndërtimi i shtesës dhe rinovimi i kapacitetit ekzistues të akomodimit në periudhën nga ora 7.00 deri më 19.00).

Identifikimi, klasifikimi dhe magazinimi i veçantë i përkohshëm (në kazanë të vegjël/kontejnerë të ndarë, në lokacionin të paracaktuar në vend dhe në numër të mjaftueshëm) të llojeve të ndryshme të mbeturinave që mund të mblidhen nga ndërtimi i pjesës shtesë dhe rinovimit të kapaciteteve ekzistuese të akomodimit rinovimi dhe trajtimi i duhur i mbeturinave. Mbeturinat mund të transportohen dhe të përpunohen vetëm në deponitë ligjore nga kompani të licencuara.

Masat zbutëse të përshkruara në këtë pjesë janë ato të përgjithshme, masat e hollësishme zbutëse janë dhënë në tabelën e Kontrollit të Masave Zbutëse (Pjesa 3).

8. PROCEDURAT E MONITORIMIT DHE RAPORTIMIT DHE SHPËRNDARJA E PËRGJEGJËSISË

Për monitorimin e zbatimit të Kontrollit të Listës nga PMMS-ja, mbikëqyrësi i vendit ose personi përgjegjës i emëruar nga Përfituesi (në rastin e punëve që nuk kërkojnë angazhim të inxhinierit mbikëqyrës, mbikëqyrësi i vendit në tekstin e mëtejshëm) do të punojë me Pjesën 2 dhe 3 të Listës së Kontrollit të PMMS-së, pra me planin e monitorimit. Pjesa 2 dhe 3 janë zhvilluar në detajet e nevojshme, duke përcaktuar masa të qarta zbutëse dhe monitorimi, të cilat mund të përfshihen në kontratat e punëve, të cilat pasqyrojnë statusin e praktikës mjedisore në vendin e punës dhe të cilat mund të vëzhgohen/maten/kuantifikohen/verifikohen nga mbikëqyrësi gjatë punimeve.

Pjesa 3 reflekton praktikisht kriteret kyçe të monitorimit mbi masat lehtësuese të parashikuara, të cilat do të kontrollohen gjatë dhe pas punëve, për sigurimin e pajtueshmërisë dhe në fund shpërblimin e Kontraktuesit.

Masa të tilla lehtësimi përfshihen, por nuk kufizohen në përdorimin e Pajisjeve Personale Mbrojtëse (PPM) nga punëtorët në vend, gjenerimin dhe parandalimin e pluhurit, sasinë e ujit të përdorur dhe shkarkuar në vend, trajtimin e ujërave të ndotura, praninë e objekteve të përshtatshme sanitare për punëtorët, mbledhjen e mbeturinave të llojeve të veçanta (druri, metale, plastike, mbetje të rrezikshme, p.sh. mbetjet dhe ambalazhimet e bojës dhe bojës,

llambat), sasitë e mbeturinave, organizimin e duhur të rrugëve dhe objekteve të asgjesimit, ose ripërdorimin dhe riciklimin kudo që është e mundur. Përveç Pjesës 3, mbikëqyrësi i vendit duhet të kontrollojë nëse kontraktuesi pajtohet me masat zbutëse në Pjesën 2. Raportimi për zbatimin e praktikave duhet të përshkruhet në raportin e rregullt për PIU.

Një raport i pranueshëm i monitorimit nga kontraktori ose mbikëqyrësi i vendit do të ishte kusht për pagesën e plotë të shpërblimit sipas kontratës, si dhe kriteret teknike të cilësisë ose sondazhet e cilësisë. **Raportimi për zbatimin e listës së kontrollit të PMMS-së do të jetë tremujor (nëse nuk është rënë dakord ndryshe me PIU-n dhe BB).** Për të siguruar një shkallë të ndikimit në performancën mjedisore të Kontraktorit, do të vendoset një klauzolë e përshtatshme në kontratat e punëve, duke specifikuar ndëshkime në rast të mospërputhjes me dispozitat kontraktuale mjedisore, p.sh. në formën e mbajtjes së një përqindjeje të caktuar të pagesave derisa të zbatohen masat korigjuese dhe nën-projekti në pajtim, madhësia e saj do të varet nga ashpërsia e shkeljes së kontratës. Për raste ekstreme, ndërprerja e kontratës bëhet në mënyrë kontraktuale.

Zbatimi i masave të përcaktuara të listës së kontrollit të PMMS-së do të monitorohet nga inxhinieri mbikëqyrës/mbikëqyrësi, inspektori i autorizuar dhe/ose inspektor shtetëror mjedisor dhe komunal, si dhe ekspert mjedisor i PIU-t. Zbatimi i masave do të ndiqet përpara fillimit të punës, gjatë renovimit dhe pas përfundimit të saj.

Aplikuesi është i detyruar që rregullisht të paraqesë raporte për zbatimin dhe monitorimin e masave për lehtësimin e mjedisit (raportet e zbatimit të listës së kontrollit të PMMS-së, p.sh. në formën e një pasqyre tabelare (plani tabular i lehtësimit dhe plani i monitorimit) me një kolonë shtesë që jep statusin e masave, vëzhgimeve dhe Monitorimin e masës (e zbatuar/ pa zbatuar, rezultatet, vëzhgimet, komentet, shqetësimet, kur, etj.).

Pjesa 1: Institucionale dhe Administrative	
Vendi	Republika e Maqedonisë
Titulli i Nën-Projetit	Zgjerim dhe rikonstrukcion i një objekti akomodimi për të zgjeruar kapacitetet dhe për të ritur cilësinë e akomodimit dhe për të përmirësuar konkurrencën

Qëllimi i nën-projektit dhe aktivitetet të veçanta	Menaxhim dhe koordinim i nën-projektit; Përmirësimi i objekteve të akomodimit; Promovim i turizmit rural dhe bukurive të Maqedonisë te turistët e huaj; Rritje e fuqisë ekonomike të prodhuesve vendorë; Mundësi për punësime të reja.
Marrëveshjet institucionale (emër dhe kontakte)	Menaxhim i projektit *
	<u>Investitor:</u> Shoqata për Shërbime Tregtare dhe Katering Bashoman L & S SHPKNJ f.Peshtani, Ohër Peshtani, 6000 Ohër
	<u>Koordinator i nën-projektit:</u> Darko Bashovski 077 601 601, dbasoski@hotmail.com
Marrëveshjet e zbatimit (emër dhe kontakte)	Supervizion**
	Do të shtohet në fazën e mëvonshme kur do të bëhet zgjedhja.
Përshkrimi i Faqes	
Emri i Faqes	Peshtani, 6000 Ohrid
Përshkrimi i vendodhjes së Faqes Aneks 1: Informacion i Faqes (foto nga vendi) <input checked="" type="checkbox"/> Po ose <input checked="" type="checkbox"/> Jo	Bashoman L & S SHPKNJ gjendet në f. Peshtani në Komunën e Ohrit.
Kush është pronari i tokës?	Shoqata për Shërbime Tregtare dhe Katering Bashoman L & S SHPKNJ f.Peshtani, Ohër
Përshkrimi geografik	Shteti: Republika e Maqedonisë Qyteti: Ohër Komuna: Ohër Koordinatat: 42°00'05.8"N 21°26'19.4"E
Legjislacioni	
Identifikon legjislacionin dhe lejet kombëtare dhe vendore që zbatohen për aktivitetin (aktivitetet) e nën-projektit	Ligji për Ndërtim ("Gazeta Zyrtare e Republikës së Maqedonisë " Nr. 130/09, 124/10, 18/11, 36/11, 54/11, 59/11, 13/12, 144/12, 79/13, 137 / 13, 163/13, 27/14, 28/14, 42/14, 44/15, 129/15 dhe 39/16) Ligji për Mjedisin Jetësor ("Gazeta Zyrtare e RM" Nr. 53/05, 51/05, 81/05, 24/07, 159/08, 83/09, 48/10, 124/10, 51/11, 123/12, 93/13, 187/13, 42/14, 44/15, 129/15, 192/15 dhe 39/16) Rregullorja për trajtimin e mbetjeve të pa rrezikshme dhe llojeve të tjera nga komunat (Gazeta Zyrtare e RM" Nr.147/07); Lista e mbetjeve ("Gazeta Zyrtare e RM" Nr. 100/05); Ligji për menaxhimin e paketimit dhe mbeturinave të paketuara ("Gazeta Zyrtare e RM" Nr.161/09, 17/11, 47/11, 136/11, 6/12, 39/12 dhe 163/13);

	<p>Ligji për mbrojtjen nga zhurma mjedisore (“Gazeta Zyrtare e RM“ Nr.79/07, 124/10 dhe 47/11);</p> <p>Ligji për shëndetin dhe sigurinë në punë (“Gazeta Zyrtare e RM“ Nr 92/07, 136/11, 23/13 dhe 25/13)</p>
Konsultimi Publik	
<p>Përshkruaj kur/ku u zhvillua procesi i konsultimit publik dhe cilat ishin vërejtjet nga palët e konsultuara</p>	<p>Procedura për publikimin e listës së kontrollit të PMMS-së është si vijon: Lista e Kontrollit të PMMS-së duhet të publikohet në faqen e internetit të PKLR-së, në faqen e internetit të Agjencisë për promovimin dhe mbështetjen e turizimit dhe në faqen e internetit të Ohrit, ku do të realizohet projekti. Dokumenti duhet të jetë i publikuar dhe në dispozicion për publikun të paktën 14 ditë. Gjithashtu, dokumentet duhet të jenë në dispozicion në kopje të shtypura në ambientet e PKLR-së dhe objektet e hotelit. Kur shpallet, thirrja për komente dhe vërejtje në dokumente duhet të lëshohet së bashku me adresën elektronike dhe postare të disponueshme për dërgimin e vërejtjeve. Regjistrimi i dëgjimit publik (komentet dhe pyetjet e grumbulluara) përmbajnë informacionin bazë për vendin e dëgjimit publik, listën e personave të pranishëm dhe përmbledhjen e vërejtjeve të të pranishmëve që do të përfshihet në versionin final të dokumentit.</p>
Ndërtimi i Kapaciteteve Institucionale	
<p>A do të ketë ndonjë aktivitet për ndërtim të kapaciteteve?</p>	<p><input checked="" type="checkbox"/> Jo ose <input type="checkbox"/>Po, nëse Po, Aneks 2 përfshin informacionet për ndërtimin e kapaciteteve</p>
Tabelal	

Pjesa 2: Ekzaminimi Mjedisor / Social			
A do të përfshijë/kap aktiviteti i faqes ndonjë nga këto që vijnë?	Aktivitet	Status	Referenca të tjera
	A. Kërkesat e përgjithshme	<input checked="" type="checkbox"/> Po <input type="checkbox"/> Jo	Shiko Seksionin A më poshtë
	B. Rinovimi/adaptimi i ndërtesës	<input checked="" type="checkbox"/> Po <input type="checkbox"/> Jo	Shiko Seksionin A dhe B më poshtë
	C. Ndërtimi i shtimit në objektin ekzistues për banim	<input checked="" type="checkbox"/> Po <input type="checkbox"/> Jo	Shiko Seksionin A dhe C më poshtë
	D. Materiale të rrezikshme ose toksike ¹	<input checked="" type="checkbox"/> Po <input type="checkbox"/> Jo	Shiko Seksionin A dhe D më poshtë
	E. Siguria e trafiku dhe këmbësorëve	<input checked="" type="checkbox"/> Po <input type="checkbox"/> Jo	Shiko Seksionin A, B dhe E më poshtë
	F. Sigurim i kimikateve	<input checked="" type="checkbox"/> Po <input type="checkbox"/> Jo	Shiko Seksionin F më poshtë

Tabela 2

¹ Material toksik/ i rrezikshëm përfshin dhe nuk kufizohet në asbest, ngjyra toksike, heqja e bojës së plumbit etj.

Lista e kontrollit të masave lehtësuese		
Aktivitet	Parametra	Lista e kontrollit të masave lehtësuese
A. Kërkesa të përgjithshme	Njoftim dhe Siguri e Punëtorëve	<ul style="list-style-type: none"> a) Informimi i popullsisë lokale rreth qëllimit dhe kohës së fillimit dhe kohëzgjatjes së aktivitetit të ndërtimit duke përgatitur Njoftim, i cili do të vendoset në tabelën e shpalljeve komunale dhe në faqen e internetit të komunës dhe popullata lokale është e informuar; b) Inspektoratet lokale të ndërtimit dhe mjedisit/ mbrojtjes së natyrës, janë të informuar për punët paërpara fillimit; c) Të gjitha lejet/mendimet /lejet e kërkuara janë marrë para fillimit të punimeve (përfshi ato për ndërtim dhe të tjera); d) Të gjitha punët do të kryhen në një mënyrë të sigurt dhe të disiplinuar; e) Veshjet personale dhe pajisjet e punonjësve janë në dispozicion në sasi të mjaftueshme dhe vishen /përdoren gjithë kohën; f) Punëtorët duhet të jenë të trajnuar, të certifikuar dhe me përvojë për punën që ata kryejnë (p.sh. për punimet në lartësi); g) Vendet e rrezikshme dhe gropat e hapura mbuloohen dhe shënohen qartë kur nuk punohet; h) Të sigurohet tabelë e duhur dhe informim për kantierin e ndërtimit i) Përdorimi i vendit për ruajtjen e përkohshme të materialit të ndërtimit afër vendit j) Sigurimi i shiritave të paralajmërimit, gardheve dhe informatave të duhura të sinjalizimit, të rregullave kryesore dhe procedurave që duhet të ndiqen. k) Ndalohet hyrja për persona që s'punojnë në vendin e ndërtimit, të shënuar me shirita dhe gardheve kur/ku shihet e nevojshme.

Lista e kontrollit të masave lehtësuese		
		<p>l) Zona përreth duhet të mbahet e pastër</p> <p>m) Makinat duhet të drejtohen vetëm nga personel me përvojë dhe i trajnuar në mënyrë adekuate, duke zvogëluar kështu rrezikun e aksidenteve;</p> <p>n) Të gjithë punëtorët duhet të njihen me rreziqet nga zjarri dhe masat e mbrojtjes nga zjarri dhe duhet të trajnohen për përdorim të aparateve të zjarrit, hidrantëve dhe pajisje të tjera që përdoren për shuarjen e zjarreve</p> <p>o) Pajisjet, mjetet dhe aparatet e zjarrit duhet të jenë gjithmonë funksionale, kështu që në rast nevojë mund të përdoren me shpejtësi dhe efikasitet. Kutitë e ndihmës së parë duhet të jenë në dispozicion në vend dhe të ketë personel të trajnuar për ta përdorur atë.</p> <p>p) Procedurat për rastet e emergjencës (përfshi derdhjet, aksidentet, etj.) duhet të jenë në dispozicion në vend.</p> <p>q) Objektet sanitare (tualetet) duhet të sigurohen për punëtorët.</p> <p>(r) Pajisjet e blera do të instalohen dhe përdoren duke respektuar të gjitha masat e sigurisë të përshkruara nga prodhuesi i pajisjeve dhe praktikata më të mira.</p>
	Gjetje e mundësive	<p>a) Procedurat do të ndjekin legjislacionin kombëtar për gjetjet e mundësive</p> <p>b) Në rast se do të kishte mundësi, punimet do të ndërpriten dhe do të informohen autoritetet kompetente (Ministria e Kulturës dhe Muzeu rajonal dhe institute) brenda 24 orëve;</p> <p>c) Kontraktuesi do të ndjekë më tutje udhëzimet e autoriteteve kompetente dhe punimet do të rifillojnë me miratimin e tyre;</p> <p>d) Zona e punës duhet të jetë e vendosur larg zonës së trashëgimisë kulturore dhe vendeve arkeologjike;</p> <p>e) Duhet të kushtohet kujdes dhe ndërgjegjësim adekuat për të informuar punëtorët e ndërtimit për zbulimin e mundshëm të relikeve arkeologjike;</p>
	Cilësia e ajrit	<p>a) Vendi i ndërtimit, rrugët e transportit dhe vendet e trajtimit të materialeve duhet të spërkatën me ujë në ditë të thata dhe me erë.</p> <p>b) Materialet e ndërtimit duhet të ruhen në vende të përshtatshme të mbuluara për të minimizuar pluhurin.</p>

Lista e kontrollit të masave lehtësuese		
		<p>c) Ngarkesat e automjeteve që kanë shanse të lëshojnë pluhur, duhet të mbuloohen.</p> <p>d) Kufizim i shpejtësisë së automjetit në vendin e dërtimit.</p> <p>e) Rrugët fshihen dhe pastrohen rregullisht në pikat kritike.</p> <p>f) Mbani ndarjen e shtresës së dheut dhe rezervave. Mbulojini me plasmas/gardhe në rastin e motit me erë.</p> <p>g) Vendosni rezervat larg linjave të kullimit, rrugëve natyrore ujore dhe vendeve të ndjeshme ndaj erozionit të tokës.</p> <p>h) Të gjitha ngarkesat e dheut janë të mbuluara kur transportohen nga vendi për në deponim.</p> <p>i) Siguroni që të gjitha mjetet dhe makineritë e transportit të jenë të pajisura me pajisje të përshtatshme të kontrollit të shkarkimeve, të mirëmbajtura dhe të kontrolluara rregullisht.</p> <p>j) Të sigurohet që të gjitha automjetet dhe makineritë të përdorin benzinë nga burimet zyrtare (pompas të benzinës të licencuara) dhe karburantin e përcaktuar nga prodhuesi i makinerive dhe automjeteve.</p> <ul style="list-style-type: none"> • Nuk do të ketë prani të tepërta të makinerive të ndërtimit në vend.
	Zhurma	<p>a) Duke qenë se është një zonë banimi (ngarje nëpër fshat deri në vendin e ndërtimit) niveli i zhurmës nuk duhet të tejkalojë 55dB gjatë ditës dhe mbrëmjes dhe 45dB gjatë natës.</p> <p>b) Punimet e ndërtimit nuk do të lejohen gjatë natës, punimet në vendin e ndërtimit do të kufizohen nga ora 7:00 deri në orën 19:00 (dakorduar me lejen).</p> <p>c) Gjatë punimeve mbuluesit e motorëve të gjeneratorëve, kompresorëve të ajrit dhe pajisjeve të tjera mekanike të fuqizuara, duhet të jenë të mbyllura dhe pajisjet të vendosura sa më larg të jetë e mundur nga zonat e banuara.</p> <p>d) Pompas dhe pajisjet e tjera mekanike duhet të mirëmbahen në mënyrë efektive.</p>
	Cilësia e Ujit dhe Tokës	<p>a) Parandalimi i derdhjeve të rrezikshme që vijnë nga mbeturinat (ruajtja e përkohshme e mbeturinave duhet të jetë e siguruar nga rrjedhjet dhe ato për mbetjet e rrezikshme ose toksike të pajisura me sistem të kontrollit dytësor, p.sh. kontejnerët me mur të dyfishtë).</p> <p>b) Nëse ndodh derdhje e rrezikshme, ndaloni dhe largojeni atë, pastroni vendin dhe ndiqni procedurat dhe masat për administrimin e mbeturinave të rrezikshme.</p>

Lista e kontrollit të masave lehtësuese		
		<p>c) Në rast të ndonjë balotazhi që vjen nga zona e punëve, eventualisht i ndotur nga substanca të rrezikshme, mblidhen në vend në një pellg të përkohshëm të mbajtjes dhe transportohen në një impiant të përshtatshëm të trajtimit të ujërave të ndotura.</p> <p>d) Instalimi/sigurimi dhe mirëmbajtja e objekteve të duhura sanitare për punëtorët. Ujërat e zeza nga këto burime duhet të transportohen në objekte të përshtatshme për trajtimin e ujërave të ndotura ose nëse ndërtesa ekzistuese është e lidhur me sistemin e grumbullimit dhe trajtimit të ujërave të zeza komunale.</p> <p>e) Parandalimi i derdhjeve të rrezikshme që vijnë nga rezervuarët (sistemi i detyrueshëm i kontrollit sekondar, p.sh. kontejnerët me mur të dyfishtë ose të mbushur), pajisjet ndërtimore dhe automjetet (mirëmbajtja dhe kontrolli i rregullt i rezervuarëve të naftës dhe gazit), makineritë dhe automjetet mund të parkohen vetëm në asfalt ose sipërfaqe betonit me sistemin e mbledhjes së ujërave sipërfaqësor.</p> <p>f) Largimi nga vendi i punës me ngarkim të mundshëm me lëndën e pezulluar duhet të filtrohet para derdhjeve ndaj rrjedhave natyrore.</p> <p>g) Uji, dhe përbërës të tjerë, në përzierje prej betoni dhe materiale të tjera dhe duhet të jenë të pastra dhe të pastruara nga kimikatet e dëmshme.</p> <p>h) Uji i përdorur në ndërtim do të merret nga burimet ekzistuese. Nuk do të ketë absorbim direkt nga burime natyrore të ujit (p.sh. liqeni).</p> <p>i) Sistemi i grumbullimit të ujërave të zeza në ndërtesën ekzistuese si dhe në atë shtesë do të lidhet me sistemin e grumbullimit të ujërave të zeza komunale.</p>
	Menaxhimi i mbeturinave	<p>Praktika e mirë e menaxhimit të mbeturinave do të zbatohet duke përfshirë:</p> <p>a) Identifikim të llojeve të ndryshme të mbetjeve që mund të gjenerohen në vendin e ndërtimit/ rinovimit dhe klasifikimin e tyre sipas Ligjit për Mbeturinat)</p> <p>b) Kontenierët për secilën kategori të mbeturinave të identifikuar, sigurohen në sasi të mjaftueshme dhe pozicionohen në mënyrë të përshtatshme dhe mbledhje të ndara.</p> <p>c) Do të identifikohen rrugët e grumbullimit dhe deponimit të mbeturinave dhe deponitë/impianetet e përpunuara të licencuara për të gjitha llojet kryesore të mbetjeve të pritura nga aktivitetet e prishjes</p>

Lista e kontrollit të masave lehtësuese		
		<p>dhe të ndërtimit. Për menaxhimin e mbeturinave të rrezikshme do të kërkohen dhe ndiqen udhëzimet/drejtimet nga Ministria e Mbrojtjes së Mjedisit dhe Planifikimit Hapësinor</p> <p>d) Mbeturinat minerale (natyrale) të ndërtimit dhe demolimit do të ndahen nga mbeturinat e përgjithshme, mbetjet organike, lëndët dhe kimikatet nga seleksionimi në vend dhe do të ruhen përkohësisht në kontejnerë të përshtatshëm. Varësisht nga origjina dhe përmbajtja, mbeturinat minerale do të ripërdoren në vendin e tij origjinal ose do të ripërdoren.</p> <p>e) Të gjitha mbeturinat e ndërtimit do të grumbullohen dhe deponohen siç duhet nga mbledhës të licencuar dhe në deponitë e licencuara (ose fabrika të licencuara për përpunim).</p> <p>f) Të dhënat e deponimit të mbeturinave do të përditësohen rregullisht dhe do të mbahen si dëshmi për menaxhimin e duhur, siç është parashikuar.</p> <p>g) Sa herë që është e mundur, kontraktuesi do të ripërdorë dhe riciklojë materiale të përshtatshme dhe të qëndrueshme. Hedhja e mbeturinave (duke përfshirë mbeturinat organike) ose ujërave të ndotura në natyrën përreth ose ujërat e tjera, është rreptësisht e ndaluar.</p> <p>h) Mbledhja, transportimi dhe hedhja/përpunimi final i mbeturinave komunale bëhet nga një kompani e licencuar;</p> <p>i) Mbeturinat e ndërtimit duhet të hiqen menjëherë nga vendi dhe të ripërdoren nëse është e mundur;</p> <p>j) Ndalohet djegia e çdo lloj mbeturinash ose bimësh në vendin e ndërtimit dhe lokacioneve të palicensuara.</p> <p>k) Njësitë ekzistuese të ajrit të kondicionuar nuk duhet të rimbushet ose zbrazet. Nëse hiqen, duhet të bëhen nga kompani të specializuara të licencuara.</p> <p>l) Identifikim i llojeve të ndryshme të mbetjeve në vendin e ndërtimit (dhe, rërë, shishe, ushqim, pjesë tubash, letër, beton i grimtuar etj);</p> <p>m) Mbetjet e rrezikshme potenciale (vajrat motorike, karburanti për një automjet) duhet të mblidhen veçmas dhe duhet të bëhet një marrëveshje me një nën-kontraktor, i cili do të ketë autorizim dhe</p>

Lista e kontrollit të masave lehtësuese		
		licenë për të mbledhur dhe transportuar (dhe përkohësisht të depozituara, nëse është e aplikueshme) mbeturinat e rrezikshme. Mbeturinat e rrezikshme do të përpunohen ose do të deponohen vetëm në impiantet përpunuese/deponitë me licenca të vlefshme;
	Siguria e trafikut	<p>a) Plani i rregullimit të trafikut përgatitet dhe zbatohet në koordinim me Bashkinë dhe autoritetin kompetent (policia e trafikut);</p> <p>b) Trafiku do të rregullohet në mënyrë të sigurt. Siguria e këmbësorëve do të sigurohet nëpërmjet përdorimit të kalimeve të sigurta.</p> <p>c) Njoftimi dhe sinjalizimi i sigurisë dhe tabelat sinjalizuese do të përdoren në mënyrë të përshtatshme.</p>
	Mbrojtja e natyrës	<p>(a) Zona e operimit do të jetë e kufizuar në vendin e punës dhe do të ketë hapësirë minimale të nevojshme për aktivitetet.</p> <p>(b) Ndalohet rreptësisht parkimi i makinerive dhe hedhja e mbeturinave në natyrë dhe afër burimeve të ujit.</p> <p>(c) Ndalohet rreptësisht shqetësimi i kafshëve në çdo mënyrë dhe mbledhja e bimëve dhe materialeve të tjera natyrore (dru, gurë, bimë etj.).</p> <p>(d) Vetëm bimët lokale përdoren për gjelbërim.</p> <p>Nuk do të ketë prerje. Largimi i pemëve individuale do të shmanget, por nëse është e nevojshme, leja do të merret nga autoritetet kompetente.</p>
	Menaxhimi i mbeturinave të asbestit, ngjyra led, CFL dhe shufrat për ndriçimin e mbeturinave	<p>(a) Nëse në tokë gjendet asbest, inspektimi mjedisor dhe autoritetet e tjera kompetente (p.sh. MMPH) do të njoftohen dhe do të kërkohen udhëzime. Azbesti duhet të hiqet ose duhet të mbyllet në mënyrë të duhur.</p> <p>(b) Asbesti do të largohet, menaxhohet, transportohet dhe sistemohet në përputhje me rregullat kombëtare dhe praktikat më të mira (pengohet thyerja, uji që spërkatet kundër pluhurit, azbesti i ambalazhuar i paketuar në pako mbyllur hermetikisht, ruajtje e përkohshme në objekte të mbyllura, të shënuar siç duhet në tre gjuhë, etj.).</p> <p>(c) Punëtorët që merren me asbest do të veshin rroba mbrojtëse, respiratorë adekuatë/maska të përshtatshme (në varësi të llojit të asbestit)</p>

Lista e kontrollit të masave lehtësuese		
		<p>(d) Për menaxhimin me asbestin mund të angazhohen vetëm kompanitë e licencuara për këto punë.</p> <p>(e) Asbesti i larguar nuk mund të përdoret përsëri.</p> <p>(f) Në rast se janë identifikuar shufra radioaktive në vend, do të angazhohet një kompani e licencuar për eliminimin e tij.</p> <p>d) Llamba kompakte fluorescent (CFL) do të hiqen pa u thyer, të mbështillen dhe të paketohen në mënyrë të sigurtë dhe të dorëzohen një kompani e licencuar për përpunimin ose asgjësimin e tyre.</p> <p>e) Mbeturinat e bojërave me bazë plumbi do të hiqen me kujdes, do të paketohen në barella, do të transportohen dhe do të deponohen nga kompanitë e licencuara në deponitë e licencuara të mbetjeve të rrezikshme ose në fabrikat e përpunimit.</p> <p>f) Gjatë heqjes së bojës me bazë plumbi, CFL dhe të ngjashme, duhet të vishen pajisjet mbrojtëse të përshtatshme duke përfshirë kominoshe, doreza, maska për frymëmarrje etj. Hapësirat duhet të zbrazen gjatë lëvizjes, masa mbrojtëse nga aplikohet e pastrohet nga pluhuri para se të përdoren. Në rastin e CFL-ve, hapësira të zbrazëta dhe qarkullim të mjaftueshëm të ajrit.</p>
	Mbeturinat toksike dhe të rrezikshme dhe menaxhimi i lëngjeve (përfshirë mbeturinat)	<p>a) Siguroni trajtimin e duhur të lubrifikantëve, lëndës djegëse dhe tretësve në vende të sigurta për ruajtje dhe duke përmbytur MSDS-së</p> <p>b) Magazinimi i përkohshëm në vend, i të gjitha substancave të rrezikshme ose toksike do të jetë në kontejnerë të sigurt të etiketuar me informacione për përbërjen, pronat dhe informacionet e trajtimit.</p> <p>c) Të gjitha substancat e rrezikshme duhet të mbahen në një enë të mbrojtur nga rrjedhjet për të parandaluar derdhjen dhe rrjedhjen. Ky kontejner duhet të ketë një sistem të kontrollit sekondar, p.sh. mure të dyfishta ose diçka të ngjashme. Sistemi i kontrollit dytësor duhet të mos ketë mundësi për çarje, të jetë në gjendje të mbledh derdhjen dhe të zbrazet shpejt.</p> <p>d) Kontejnerët me substanca të rrezikshme duhet të mbahen të mbyllura, përveçse kur shtohen ose largohen materialet/mbetjet. Ato nuk duhet të trajtohen, të hapen ose të ruhen në një mënyrë që mund të shkaktojë rrjedhje.</p> <p>e) Kontejnerët që mbajnë mbetje të ndezshme, të rrezikshme ose reaktive duhet të vendosen të paktën 30 metra larg nga linja e pronës së objektit dhe të paktën 30 metra nga rruga e ujit.</p>

Lista e kontrollit të masave lehtësuese		
		<p>f) Mbeturinat e rrezikshme do të grumbullohen, transportohen dhe deponohen nga një kompani e licencuar e kontraktuar nga Kontraktuesi i punimeve. Mbeturinat transportohen nga transportuesit e licencuar posaçërisht dhe vendosen në një objekt të licencuar. Kontejnerët për të gjitha llojet e mbetjeve të rrezikshme të parashikuara (dhe që ndodhin) në vend, duhet të jenë të disponueshme dhe duhet të shënohen (emri dhe kodë i mbeturinave të caktuara).</p> <p>g) Nuk do të përdoren bojra plumbi, asbest ose materiale të tjera që rrezikojnë shëndetin e njeriut. Bojrat, agjentët antikortozivë dhe materialet e tjera të aplikuara do të jenë të padëmshme në mjediset natyrore dhe ujore.</p>
B. Rinovim i Ndërtesës	Menaxhimi materialeve i	<p>a) Nuk do të përdoren materiale të reja që përmbajnë asbest ose bojra me bazë plumbi.</p> <p>b) Zhavorri i përdorur në beton dhe në rehabilitim duhet të përputhet me kërkesat e qëndrueshmërisë dhe gradimit. Agregati duhet të jetë virgjëror (të mos jetë përdorur më parë) dhe preferohet të prodhohet në nivel lokal.</p> <p>c) Burimet minerale (zhavorr, rërë, etj.) sigurohen vetëm nga kompanitë e licencuara me lëshime të vlefshme për nxjerrjen / shfrytëzimin. Kompanitë mund të provojnë masat e SH&S dhe menaxhimi mjedisor është në vend.</p>
	Siguria e Komunitetit	<p>a) Sigurimi i sigurisë së përdoruesve të ndërtesës, p.sh. sigurim i një kalimi të sigurt dhe mbrojtje nga objektet që bien.</p> <p>b) Të informojë me kohë shfrytëzuesit e objekteve dhe komuniteteve fqinje për punët e ardhshme. Në rast se trafiku do të ndërpritet, duhet të bëhet organizim i rrugëve alternative në bashkëpunim me Komunën.</p>
	Menaxhimi materialeve i	<p>a) Nuk do të përdoren materiale të reja që përmbajnë asbest ose bojra me bazë plumbi.</p> <p>b) Zhavorri i përdorur në beton dhe në rehabilitim duhet të përputhet me kërkesat e qëndrueshmërisë dhe gradimit. Agregati duhet të jetë virgjëror (të mos jetë përdorur më parë) dhe preferohet të prodhohet në nivel lokal.</p>

Lista e kontrollit të masave lehtësuese		
C. Ndërtimi i shtesës në objektin ekzistues të akomodimit		c) Burimet minerale (zhavorr, rërë, etj.) sigurohen vetëm nga kompanitë e licencuara me lëshime të vlefshme për nxjerrjen / shfrytëzimin. Kompanitë mund të provojnë masat e SH& S dhe menaxhimi mjedisor është në vend.
	Siguria e Komunitetit	a) Sigurimi i sigurisë së përdoruesve të ndërtesës, p.sh. sigurim i një kalimi të sigurt dhe mbrojtje nga objektet që bien. b) Të informojë me kohë shfrytëzuesit e objekteve dhe komuniteteve fqinje për punët e ardhshme. Në rast se trafiku do të ndërpritet, duhet të bëhet organizim i rrugëve alternative në bashkëpunim me Komunën.
E. Prokurimi i kimikateve	Keqpërdorimi ose mungesa e menaxhimit të duhur mund të rrisë rreziqet mjedisore dhe të sigurisë në punë dhe rreziqet shëndetësore për të gjithë qytetarët	a) Kimikatet menaxhohen, trajtohen dhe ruhen në përputhje me Materialin e të Dhënave të Sigurisë së Materialeve (MDHSM) b) Kimikatet blihen nga tregtari i autorizuar c) Kimikatet menaxhohen dhe trajtohen vetëm nga personeli, stafi i autorizuar dhe i trajnuar dhe me përvojë.

Tabela 3. Lista e kontrollit të masave lehtësuese

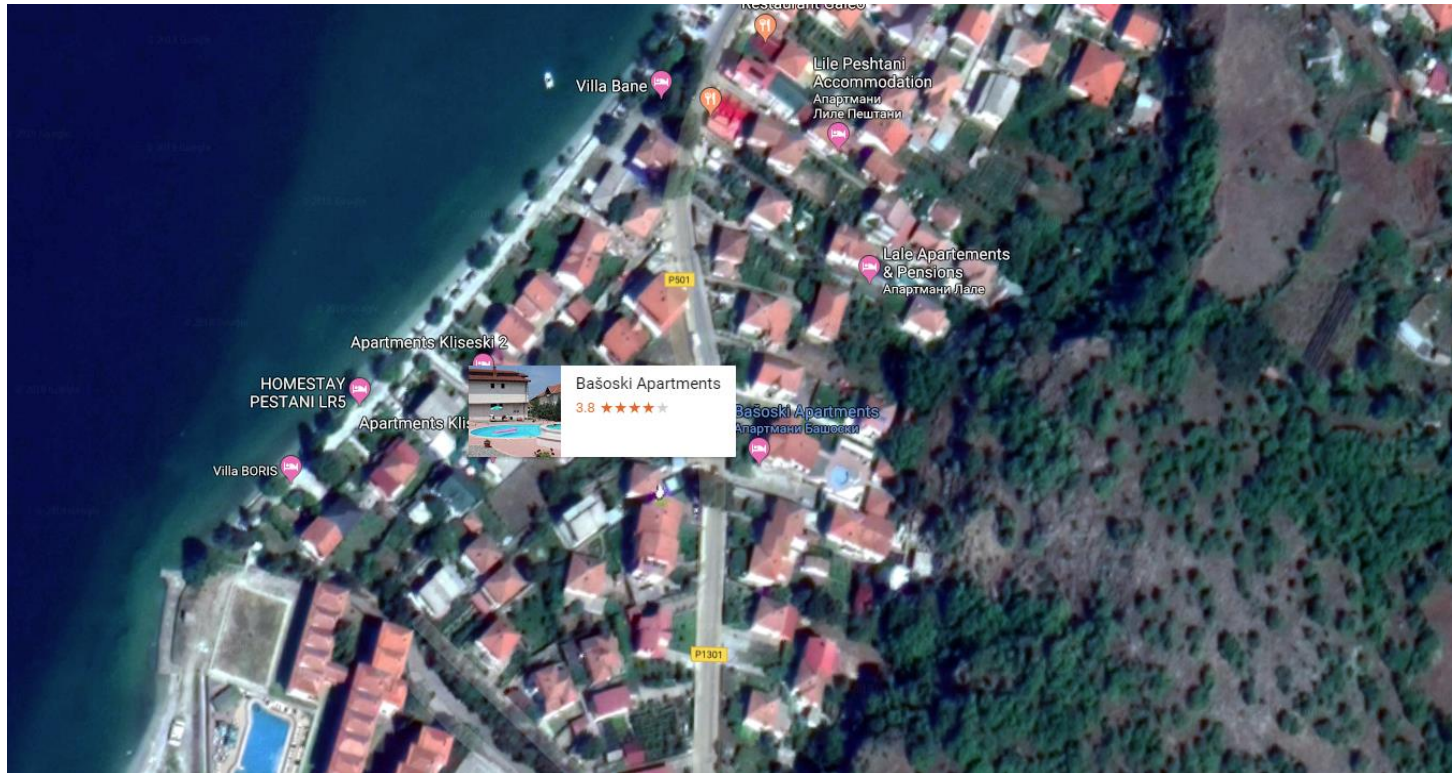
Pjesa 3: Plani i monitorimit							
Faza	Çfarë <i>(Parametri do të monitorohet?)</i>	Ku <i>(Duhet të monitorohet parametri?)</i>	Sa <i>(Duhet të monitorohet parametri?)</i>	Kur <i>(Përcaktoni frekuencën / vazhdimësinë)</i>	Pse <i>(Monitorohet parametri?)</i>	Kosto <i>(Nëse nuk përfshihen në buxhetin e projektit)</i>	Kush <i>(Është përgjegjës për monitorimin?)</i>
Gjatë aktivitetit të përgatitjes	Të gjitha lejet e kërkuara	Në administratën e qytetit	Inspektimi i të gjitha dokumenteve të kërkuara	Përpara fillimit të punimeve	Për të siguruar aspektin ligjor të aktiviteteve të rehabilitimit	/	Mbikëqyrësi i punimit të ndërtimit;

Lista e kontrollit të masave lehtësuese							
	janë marrë para fillimit të punimeve.						Inspektori i ndërtimit, PIU PKLR
	Institucionet Publike dhe Relevante janë të informuara	Në objektet e Kontraktorit	Inspektimi i të gjitha dokumenteve të nevojshme	Përpara fillimit të punimeve	Për të siguruar ndërgjegjësimin publik	/	Kontraktori; Mbikëqyrësi i Punimeve të ndërtimit;
	Masat e sigurisë për punëtorët, punonjësit dhe vizitorët	Në vend	Kontrolle vizuale dhe raportim	Përpara fillimit të punimeve	Për të parandaluar rreziqet për shëndetin dhe sigurinë - dëmtime mekanike dhe të sigurojë qasje dhe lëvizje të sigurt	/	Kontraktori, Mbikëqyrësi
Gjatë aktivitetit të zbatimit	Fluksi i sigurt i trafikut	Në vend	Kontrolle vizuale dhe raportim	Gjatë dorëzimit të pajisjeve	Të sigurojë rrjedhën e koordinuar të trafikut	/	Kontraktori, Mbikëqyrësi
	Siguria në punë	Në vend	Kontrolle vizuale dhe raportim Inspektime të paparalajmëruara gjatë punës	Kontrolle të paparalajmëruara gjatë punës	Për të parandaluar rreziqet për shëndetin dhe sigurinë - dëmtime mekanike dhe të sigurojë qasje dhe lëvizje të sigurt	/	Mbikëqyrësi
	Vendi është organizuar mirë: gardhe, paralajmërimet, shenja në vend.	Në vend	Inspektim	Kontrolle të paparalajmëruara gjatë punës	Për të parandaluar aksidente. /	/	Kontraktori, Mbikëqyrësi

Lista e kontrollit të masave lehtësuese							
	Mbledhja, transporti dhe mbeturina të rrezikshme (nëse ka)	Në vende të sigurta të përkohëshme në zonën e ndërtimit në kontejnerë të veçantë mbetjesh	Inspektimi i listave të transportit dhe kushtet e hapësirës së magazinimit	Përpara transportit të mbeturinave të rrezikshme (nëse ka)	Përmirësimi i menaxhimit të mbejtjeve në nivel lokal dhe kombëtar / Mbeturinave e rrezikshme nuk duhet të mbahen në ndonjë depon	/	Kompania e autorizuar për mbledhje dhe transport të mbeturinave të rrezikshme (nëse ka), Inspektorë të autorizuar mjedisor, inspektor ndërtimi, PKLR EE
	Mbledhja, transportimi dhe asgjësimi përfundimtar i mbeturinave të ngurta	Në dhe përreth vendit	Monitorimi vizual dhe inspektimi i listave të transportit të kontraktuesit	Niveli ditor pas mbledhjes dhe transportit të mbeturinave të ngurta	Mos i lini mbeturinat e ngurta në vendin e ndërtimit dhe për të shmangur ndikimin negativ për mjedisin lokal dhe për shëndetin e banorëve lokalë	/	Kontraktor; Mbikëqyrës i punimeve të ndërtimit; inspektor i autorizuar mjedisor, inspektor ndërtimi, LRCP EE
	Ndotja e ajrit, parametrat e pluhurit, lëndë të grimcuar	Në dhe përreth vendit	Marrje e mostrave nga agjencia e autorizuar	Pas ankesës ose gjetjes negative të inspektimit	Për të siguruar të mos ketë asnjë emision të tepruar gjatë punimeve	/	Mbikëqyrës
	Level of noise and vibration	Në dhe përreth vendit	Monitorim i nivelit të zhurmës dB (me pajisje të përshtatshme)	Pas ankesës ose gjetjes negative të inspektimit	Të përcaktojnë nëse niveli i zhurmës është mbi ose nën nivelin e lejuar të zhurmës	/	Kontraktori; Kompania e akredituar për matjen e nivelit të siguruar nga kontraktori; inspektor i

Lista e kontrollit të masave lehtësuese							
							autorizuar mjedisor, inspektor i ndërtimit, PKLR EE
Gjatë fazës së operimit	Menaxhimi i mbeturinave	Në dhe përreth vendit	Mbeturinat mblidhen, klasifikohen dhe ruhen siç duhet	Të përditshme	Të parandalojë akumulimin e mbeturinave	Buxhet variabil dhe që nuk është përfshirë në buxhetin e projektit	Kompania e autorizuar e grumbullimit të mbeturinave
Tabela 4							

Aneks EMP Lista e kontrollit Aneks 1: Informacione për vendin (Pamje nga vendi)



Lista e Planit të Menaxhimit Social & Mjedisor



Lista e Planit të Menaxhimit Social & Mjedisor



Aneks 2 Opinion/ vendimi i Ministrisë së Mjedisit Jetësor dhe Planifikimit Hapësinor (MMJPH) për miratimin e mbrojtjes së mjedisit

 Република Македонија
Министерство за животна средина
и просторно планирање

Архивски број: УП1-11/4-1064/2018

Дата: 12. 11. 2018

✓ ДО: БАШОМАН Л&С ДООЕЛ
Ул. Наум Охридски бр. 96 Пештани
6000 Охрид

РЕПУБЛИКА МАКЕДОНИЈА
Министерство за животна средина
и просторно планирање
Бул. "Гоце Делчев" бр.18,
1000 Скопје,
Република Македонија
Тел. (02) 3251 400
Факс. (02) 3220 165
Е-пошта:
infoeko@moepp.gov.mk
Сајт: www.moepp.gov.mk

ПРЕДМЕТ: Доставување на Решение

Почитувани,

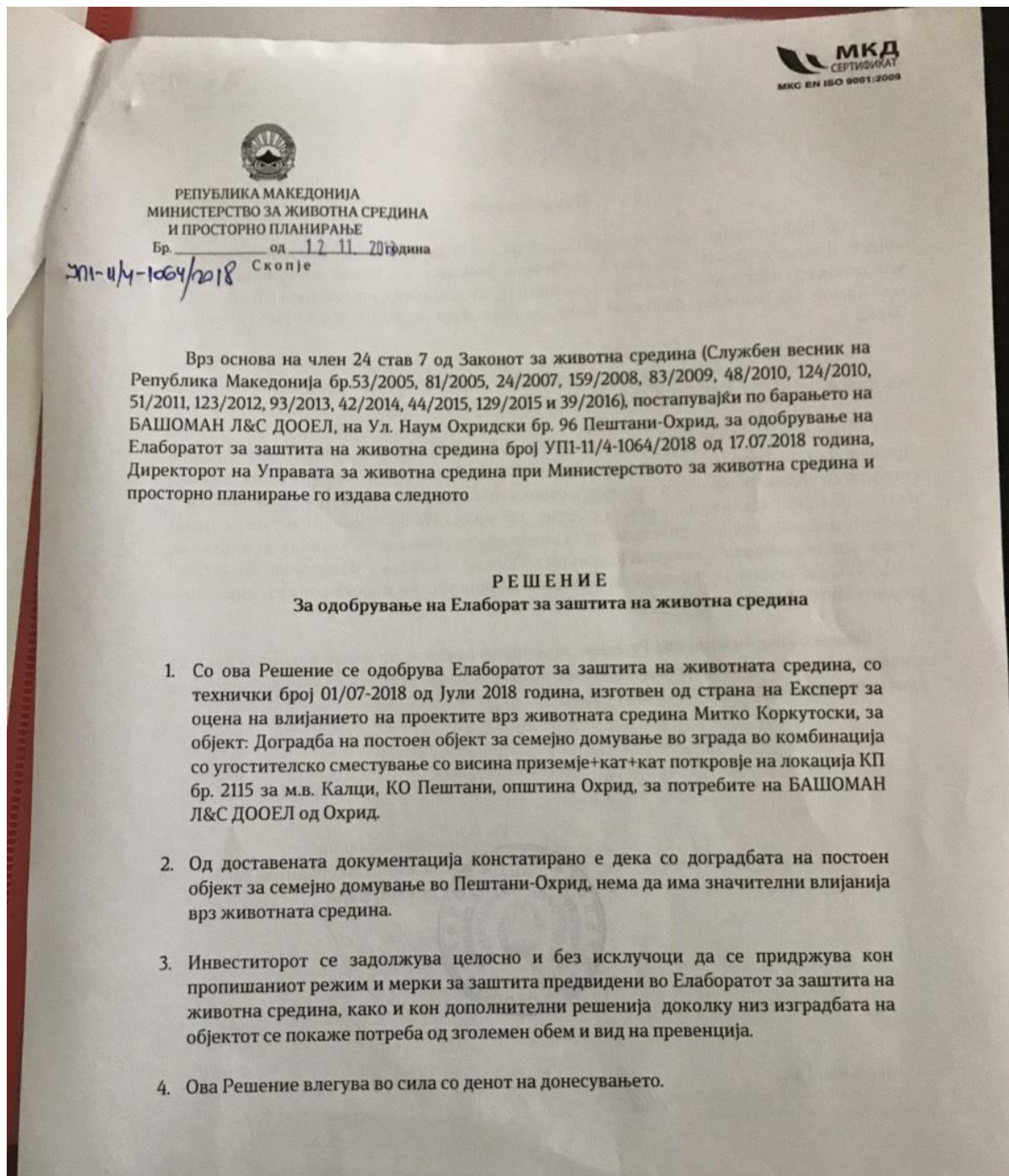
Во прилог на овој допис Ви доставуваме Решение со број УП1-11/4-1064/2018, за одобрување на Елаборатот за заштита на животната средина за објект: Доградба на постоен објект за семејно домување во зграда во комбинација со угостителско сместување со висина приземје+кат+кат поткровје на локација КП бр. 2115 за м.в. Калци, КО Пештани, општина Охрид, за потребите на БАШОМАН Л&С ДООЕЛ од Охрид.

Со почит,

МИНИСТЕР
Sadulla Duraki



Изработил: Сашо Илиќ
Контролирал/Согласен: Александар Петковски
Директор на Управа за животна средина
Xhezmi Saliu





Образложение

Од Ваша страна беше доставен Елаборат за заштита на животната средина за објект: Дограѓба на постоен објект за семејно домување во зграда во комбинација со угостителско сместување со висина приземје+кат+кат поткровје на локација КП бр. 2115 за м.в. Калци, КО Пештани, општина Охрид, за потребите на БАШОМАН Л&С ДООЕЛ од Охрид.

Локацијата на објектот за сместување и доградба на 6 нови апартмани се наоѓа во м.в. Калци, на КП бр. 2115, КО Пештани, општина Охрид.

Предметниот Елаборат за заштита на животната средина е изготвен согласно Правилникот за формата и содржината на Елаборатот за заштита на животната средина согласно со видовите на дејностите или активностите за кои се изработува елаборат, како и согласно со вршителите на дејноста и обемот на дејностите и активностите кои ги вршат правните и физичките лица, постапката за нивно одобрување како и начинот на водење на регистарот за одобрени Елаборати (Службен весник на Република Македонија бр. 44/2013 и 111/2014), од страна на Експерт за оцена на влијанието на проектите врз животната средина Митко Коркутоски.

Правна поука: Против ова Решение може да се поднесе жалба во рок од 15 дена од денот на приемот на решението до Државна Комисија за одлучување во управна постапка и постапка од работен однос во втор степен.



Директор на
Управа за животна средина
Xhezmi Saliu

Изработил: Сашо Илиќ
Контролирал/Согласен: Александар Петковски
Директор на Управа за животна средина
Xhezmi Saliu